

Étude d'impact des imaginations fertiles

Novembre 2017



Introduction

La SCIC les imaginations Fertiles développe depuis 2013 en plein coeur de Toulouse un espace partagé, une animation collaborative et accueille une diversité des compétences génératrice d'innovation locale et responsable. Créée en 2011 sous format associatif puis transformée en SCIC en 2013, La Serre devenue Les Imaginations Fertiles a ouvert en juillet 2013 un espace dédié à l'économie collaborative où les acteurs de l'innovation sociale, de la fabrication numérique, du design, de l'économie sociale et solidaire et de l'artisanat mêlent leurs talents et leurs réseaux. Installée sur une friche industrielle de près de 7000 m² en centre-ville de Toulouse, le lieu est aussi un espace ouvert sur la cité, vitrine des nouveaux modèles de société et de production et en phase avec les enjeux sociaux et écologiques d'aujourd'hui.

Les imaginations Fertiles c'est :

- Un lieu inspirant propice à la créativité, à la mutualisation, l'entraide, la coopération
- Une animation collaborative et transdisciplinaire
- Des démarches uniques de co-design et d'innovation participative
- Des communautés qui partagent des valeurs et des pratiques socialement responsables pour porter une nouvelle idée de l'économie au service de tous.

Plus qu'un simple hébergement, l'espace des Imaginations Fertiles permet de :

- Fédérer les différentes initiatives solidaires et entreprises sociales
- Fédérer des artisans, des designers
- Mutualiser des espaces et matériels
- Stimuler la coopération et les collaborations
- Donner plus de visibilité aux activités hébergées par les Imaginations Fertiles et plus largement aux activités socialement responsables par des événements et animations de réseaux
- Renforcer le potentiel d'innovation de ces structures et augmenter leur impact par un

Au sein des Imaginations Fertiles, se trouvent des valeurs fondatrices : l'innovation sociale, la solidarité, la valorisation des savoir-faire locaux, l'innovation par le design. Il y a également une démarche, un état d'esprit qui pousse à croire en l'intelligence collective, à développer des liens entre les acteurs et à co-crée, à collaborer.

En Janvier 2014, La Serre a été labellisée Pôle Territorial de Coopération Économique (PTCE) par les Ministères du Redressement productif, du logement et de l'économie sociale et solidaire. Cette labellisation a constitué une réelle reconnaissance des capacités de la structure à mettre en place des dynamiques coopératives et à les animer pour les développer. Cette labellisation a aussi été assortie d'une enveloppe financière conséquente sur trois ans véritable rampe de lancement pour le développement de nos activités.

En 2017, les Imaginations Fertiles souhaitent mener une étude permettant de mesurer l'impact des actions menées en rendant compte d'éléments à la fois quantitatifs mais également qualitatifs. Cette étude se structure en deux parties. La première retrace le contexte de l'étude en rappelant la demande, la méthodologie utilisée ainsi que les différents choix d'analyse des résultats. La seconde partie rend compte des résultats obtenus de manière rédigée et graphique. Des supports de communication, dédiés à des publics particuliers seront déclinés de cette étude.

1.

Conduite de l'étude

1.1. Le contexte

Cette étude a débutée au mois d'avril 2017 pour se terminer en août de la même année. Elle s'inscrit dans la continuité des différents travaux déjà effectués dans le but de mesurer ou de rendre compte des actions menées par les IF.

L'étude dans sa totalité est présentée dans ce dossier, et regroupe toutes les thématiques qui portent le projet global des IF. Cette présentation n'a pas vocation à être diffusée mais bien à servir de support pour construire des outils de communication permettant la mise en avant d'éléments pertinents selon les interlocuteurs et une meilleure compréhension des actions effectuées par les IF.

Les résultats s'appuient sur les données chiffrées en 2016, mais les différents entretiens et réponses aux questionnaires ont été récoltés au milieu de l'année 2017.

1.2. La demande

En 2014, les imaginations Fertiles obtenaient le label PTCE, avec un financement pour trois ans.

La fin d'année 2016 marquait donc le début d'un développement autonome sur les différentes activités qui ont émergé grâce à ce financement. Ainsi, il est question ici d'analyser les impacts économiques, environnementaux et d'innovation sociale, ainsi que les coopérations développées dans le cadre des activités des IF et d'évaluer les actions pour améliorer la qualité des services, de comprendre les effets des celles-ci et de celles des partenaires sur le développement économique et territorial, de renforcer le potentiel d'innovation et l'identité de la structure.

1.3. Méthodologie

Pour faire état de ce qui est véhiculé par le lieu et les acteurs qui le fréquentent, nous ne pouvions nous résoudre à ne parler qu'en chiffres, dans un lieu où l'humain est au centre de tout processus.

36 entretiens semi-directifs avec nos coworkers résidents, nomades, nos partenaires, nos sociétaires mais aussi les membres du réseau créatif. Nous avons ensuite réalisé une grille d'analyse permettant de faire ressortir les similitudes et les nuances entre les différents témoignages.

un questionnaire destiné aux coworkers résidents et nomades.

15/40 coworkers résidents

25 nomades qui ont répondu à notre questionnaire, soit un total de 40 personnes. Enfin, les chiffres s'appuient également sur des données récoltées sur l'année 2016 et présentées dans le rapport d'activité des Imaginations Fertiles.

2.

Résultats

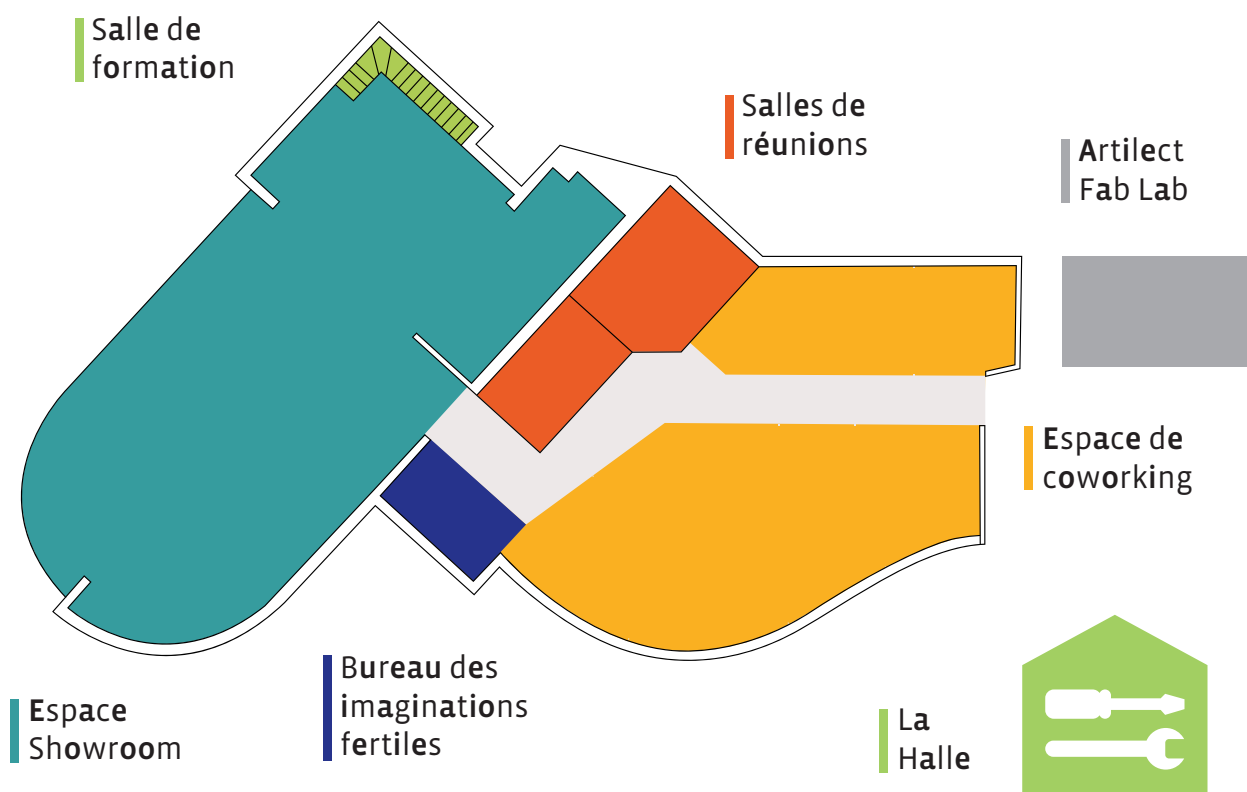
2.1. Un espace partagé autour de notions communes

« *Le fait de mutualiser le lieu, parce qu'il y a de tout, c'est vraiment quelque chose qui permet effectivement un tremplin pour créer et avoir des projets* » (Partenaire des IF, 2017). Dans cette partie de notre étude, nous nous sommes intéressés à l'attractivité du lieu, les éléments qui ont été décisifs pour les acteurs qui ont fait le choix de venir travailler ici, de manière ponctuelle ou permanente.

2.1.1. Le Multiple : un lieu atypique

« *Je trouve le lieu sympathique et je trouve que le fait qu'il y ait plusieurs espaces dans le lieu, qu'il y ait un extérieur, un jardin qu'il y ait une vie, les foodtrucks le mardi et tout ça, font de ce lieu, un lieu très plaisant* » (Coworker Résident, 2017)

Situé sur le site d'une ancienne chaudronnerie de près de 7000m². La SCIC IF, qui porte elle-même un collectif de structures, cohabite et collabore au sein du Multiple avec le Fablab Artilect. En plus des espaces destinés à héberger les structures, le Multiple compte également une grande Halle de 3 000m², un jardin partagé, un parking ainsi qu'en plus de l'espace de coworking, un « Showroom » de 160m².



Le Showroom

situé dans l'espace de coworking des Imaginations Fertiles est une vitrine vivante des savoir-faire de la région Occitanie dont la totalité du mobilier est issue d'une fabrication en circuit-court à partir des compétences et savoir-faire du réseau d'artisans, de structures d'insertion et de designers du réseau créatif (cf). L'aménagement de l'espace a été pensé pour favoriser le travail collaboratif et la créativité. Il se prête à l'organisation de séminaires ou autres évènements et comprend une zone détente et un espace cuisine. Lorsqu'il n'est pas réservé par une structure en particulier, cet espace est apprécié des coworkers nomades :

« C'est une autre dynamique, c'est lumineux, ça va, ça vient, t'as toujours quelqu'un qui vient te dire un petit mot alors du coup quand j'ai besoin de me concentrer beaucoup je vais derrière l'ordi, mais sinon, c'est très agréable » (Coworker Nomade, 2017)

L'espace de coworking

se compose d'une salle centrale qui propose un open-space avec plusieurs rangements et coins isolés selon les structures résidentes installées, ainsi qu'un espace pour les coworkers nomades. Le bureau des IF se trouve dans cette même pièce, tout comme deux salles de réunion d'une capacité de 6 à 8 personnes ainsi qu'une cabine pour passer les appels téléphoniques. La seconde partie de l'espace qui est séparée de la première par une cloison amovible, comprend le showroom, l'espace détente, cuisine, les sanitaires, comme décrits plus haut, ainsi qu'un accès à l'étage pour une salle de formation d'une capacité de 23 personnes. Cette seconde partie donne directement sur la rue et est presque entièrement vitrée. Elle invite alors les curieux à s'intéresser à ce qu'il se passe à l'intérieur et les encourage à passer la porte. Elle dispose par exemple d'un petit espace d'échange de livres gratuits, où les passants peuvent venir récupérer des livres et en déposer.

La Halle

héberge de façon permanente plusieurs structures, comme Citizen Farm, RecycleLivre, les ateliers partagés des IF mais aussi Bois et Compagnie. Pour ces derniers, qui proposent une solution d'habitat démontable : « *Le plus gros truc c'est le fait de pouvoir installer l'habitat ici, juste à côté de l'atelier* » (Coworker Halle, 2017). De plus, la Halle accueille chaque année le Fablab Festival, ce qui permet une visibilité pour les structures présentes « *il se trouve qu'ici, en plus, juste au moment où on finissait l'habitat, il y avait l'organisation du Fablab Festival qui lui nous a permis une grosse visibilité.* » (Coworker Halle, 2017) La capacité de cette halle permet d'accueillir d'autres évènements ponctuels, comme des expositions de photos, de créations artistiques manuelles ou encore des séminaires.

Pour passer d'un espace à l'autre, il suffit de pousser une cloison amovible, ce qui permet de trouver l'ambiance sonore qui correspond à chacun, tout en conservant l'aspect « circuit-court » entre les structures et donc les acteurs.

2.1.2. La proximité avec le Fablab

La SCIC, les Imaginations Fertiles partage le bâtiment avec le Fablab de Toulouse. Cette cohabitation particulièrement appréciée par les usagers et les partenaires permet également de penser la complémentarité des deux structures.

Un impact sur l'identification et la localisation des IF :

Le premier impact mis en avant concerne l'identification et la localisation des IF auprès d'un public d'usagers non cibles de la structure au départ (makers, start-up technologique, entreprises du numérique etc..) : *« Il y a quand même pas mal de personne qui viennent d'abord par intérêt Fablab mais qui prennent connaissance aussi de l'autre côté et inversement »* (Coworker Résident, 2017)

Pour d'autres, les projets des deux structures sont bien distincts, et ce qui compte, c'est leur complémentarité :

« Un tiers-lieu avec le fablab permet d'aller de la conception à la réalisation ça c'est une spécificité » (Partenaire des IF, 2017)

Cette spécificité a d'ailleurs été développée à travers des prestations auprès d'entreprises ou d'université alliant designers, animateurs et makers :

Cette spécificité a d'ailleurs été développées à travers des prestations auprès d'entreprises ou d'université alliant designers, animateurs et makers : *« Ce qui est intéressant sur la proximité physique, on a des étudiants..tu fais une matinée maquette de projet, usagers, design et après tu fais l'après-midi sur le prototypage, en restant dans le même lieu, c'est royal ! »* (Partenaire des IF, 2017)

Il est alors intéressant de retenir que ces offres croisées sont complémentaires avec le Fablab et ne faisaient pas partie d'une stratégie de cohabitation au départ, comme le raconte une des fondatrices des IF :

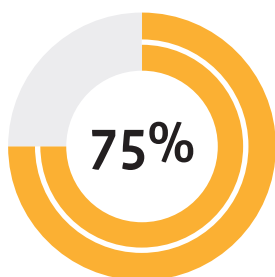
« La proximité avec le Fablab nous a amené des choses auxquelles on avait pas du tout pensé et ça c'est riche (...) tous les contacts qu'on a grâce au stand sur le fablab festival (...) tous les projets qui émergent et qui parfois se retrouvent chez nous pour de l'accompagnement, pour les liens qu'on peut faire sur nos prestations autour de l'innovation et du prototypage (...) on a réussi à développer des choses avec eux, qui sont je pense assez intéressantes et innovantes, qu'on avait pas réfléchi au départ. On avait une intuition et ça s'est concrétisé par de la prestation et du portage commun » (fondatrice, 2017)

La proximité avec le Fablab permet :

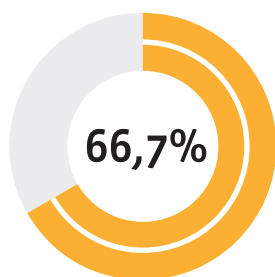
- L'identification des Imaginations Fertiles auprès d'un nouveau public
- Une offre globale pour les porteurs de projets sur le lieu
- La mise en évidence de complémentarités
- Le développement de prestations coconstruites entre les deux structures

2.1.3. La place des valeurs

Le fait que les Imaginations Fertiles soient identifiées comme un lieu totem de l'innovation sociale et une structure engagée hébergeant plusieurs acteurs de l'économie sociale et solidaire, pèse lourd dans le choix d'installation des coworkers nomades comme chez les résidents. Que cela soit chez les nomades ou les résidents, la première raison évoquée pour justifier le choix de se rendre dans ce lieu est le partage de valeurs.



des nomades



des résidents

se rendent dans ce lieu pour le partage de valeurs

La SCIC les IF est en effet identifiée comme une structure de l'ESS qui héberge plusieurs acteurs de ce domaine :

« je dirais que sous ce « travailler ensemble », il y a « travailler autrement », il y a ce côté innovation et il y a vraiment le côté collaboratif au sens large (...) ce côté faire ensemble » (Partenaire des IF, 2017)

« En réunissant des acteurs de milieux différents et d'animer ce genre de truc en disant, vous venez, vous ne vous connaissez pas, on va faire un truc ensemble, il y a juste un état d'esprit, c'est solidaire de fait, sans le dire. » (Partenaire des IF, 2017) « Quand tu découvres l'endroit ici avec une équipe bienveillante, qui a une autre façon de faire les choses..ça apaise aussi. Quand tu as beaucoup lutté pour défendre certaines valeurs tu te dis, tu vois je ne me trompe pas, ça peut se faire » (Coworker Nomade chez IF, 2017)

Cette question des valeurs se retrouvera tout au long de cette étude, puisqu'elle est au coeur de la structure et permet aux acteurs d'adhérer au projet. Elle va de pair avec la convivialité, également évoquée comme une des raisons principales pour venir dans ce lieu (pour 70,8% des nomades) :

« Je pense qu'il y a une envie de partager qui peut se développer. Mais je pense que ce qu'il y a au centre du truc c'est l'envie de passer de bons moments avec les gens » (Coworker Résident chez IF 2017)

« C'est l'ambiance et le sujet qui m'a attaché ici » (Coworker Résident chez IF, 2017)

Cette ambiance conviviale est entretenue par la spontanéité des membres mais également par différentes actions de la structure porteuse, que nous détaillerons par la suite. Et si la convivialité et les valeurs attirent les profils de l'économie sociale et solidaire à venir rejoindre les IF, les critères plus classiques, tels que la localisation ou le prix ne sont pas en reste.

2.1.4. L'aspect pratique



Le partage des valeurs favorise :

- Les discussions par centre d'intérêt
- La convivialité, par l'état d'esprit de chacun
- L'esprit communautaire et d'unité
- Le sentiment de bien-être et d'accord avec soi

Pour 50% des répondants, qu'ils soient nomades ou résidents, la **localisation** a été un élément important dans leur choix. Les Imaginations Fertiles sont en effet situées au 27bis Allées Maurice Sarraut, à 3min à pied de la station de métro Patte d'oie et à 5min à pied de celle des Arènes (métro, tram, bus). Beaucoup viennent à pied, en transport ou en vélo, mais aussi en voiture, car l'espace dispose d'un parking d'une quarantaine de places, ce qui permet un confort particulier comme le précise un coworker résident :

« Quand j'ai des partenaires ou des gens qui viennent, c'est bien pratique de leur dire « vous ne passerez pas un quart d'heure à chercher une place de parking » donc voilà c'est une facilité qui est sympa et importante »

Le prix apparaît ensuite comme un critère important, qui vient s'ajouter aux premiers énoncés plus haut pour faire pencher la balance. Les Imaginations Fertiles font en effet partie des espaces de coworking les moins chers de Toulouse. Ce qui favorise une typologie de structures particulières (associations, indépendants...) (cf).

Enfin, dans ce lieu, le terme « pratique » rime souvent avec « mutualisation » car c'est bien l'objectif du coworking : partager le mobilier et les outils. Comme le raconte avec humour un Coworker Résident :

« les espaces mutualisés, ça a du bon, tu vois je n'ai jamais eu une photocopieuse comme ça ! (rires) ».

L'espace met en effet à disposition plusieurs outils bureautiques qui peuvent être utilisés ou empruntés de manière ponctuelle ou régulière, que ce soit des rétro-projecteurs, une imprimante, une relieuse, une plastifieuse, ou même une agrafeuse. Ce sont tant de petites choses, qui, par une centralisation gérée par la structure porteuse, facilitent le quotidien des personnes qui travaillent dans le lieu. Une structure ou un indépendant n'achètera pas de plastifieuse car s'il n'en a pas régulièrement besoin, mais si ce jour, pour un projet particulier, il en voudrait une, il est bien pratique de voir que la structure en met une à disposition. C'est également plus rentable, de ne payer que l'utilisation que l'on fait de l'outil, comme pour l'imprimante par exemple qui est entièrement entretenue par la structure porteuse (réparations, achat des feuilles, cartouches d'encre...).

La mutualisation d'outils permet :

- Un avantage financier
- Un aspect pratique - simplicité
- Une réduction de tâches de gestion et d'entretien

Les raccourcis ne s'arrêtent pas au matériel. Un coworker résident l'explique ainsi : *« il y a une association qui vient me voir pour me poser une question comptabilité et Fiscalité, quant à moi, je peux aller voir [nom] sur les problèmes informatiques ou discuter aussi avec [nom] de nouveautés de financements d'association qu'il a pu voir passer (...) c'est aussi plein d'échanges informels qui se créent naturellement et qui t'enrichissent aussi au niveau professionnel ou qui te facilitent la vie ».*

La cohabitation apporte d'autres avantages, que ce soit au niveau professionnel, mais aussi personnel.

2.1.5. Un espace de socialisation

Une part importante des coworkers sont des travailleurs indépendants, ou des salariés en télétravail. Avec l'évolution des technologies de l'information et de la communication (TIC), il est devenu plus facile de travailler « partout » et surtout chez soi. Mais comme nous l'ont fait remarquer plusieurs coworkers, cette possibilité ne représente pas que des avantages. Pour certains, c'est la **frontière entre la vie privée et la vie professionnelle** qui est difficile à délimiter :

« Rester chez soi pour travailler, c'était un petit peu dangereux. Tu n'arrives pas à faire facilement la coupure » (Coworker Nomade, 2017)

« J'ai beaucoup travaillé chez moi ou dans un lieu contigu à mon habitation et en fait, les horaires sont beaucoup plus faciles à caler quand on va à l'extérieur pour bosser » (Coworker Résident, 2017)

Pour d'autres, c'est le besoin d'interagir avec d'autres personnes, afin de lutter contre l'isolement:

- « A la maison, tu tournes vite en rond. Tu as tendance à te replier sur toi-même. » (Coworker Illimité, 2017)

- « Je pourrais travailler chez moi, je le fais d'ailleurs très souvent, j'ai de la place, c'est très confortable, sauf que je suis toute seule et je trouve ça pesant et difficile. » (Coworker Nomade, 2017)

- « J'ai bossé chez moi longtemps (...) mais à force (...) on s'ennuie, là tu vois du monde, ça bouge, ça permet de rendre ça vivant un peu. » (Coworker Résident, 2017)

Travailler dans un espace partagé permet :

- D'établir une frontière entre la vie privée et la vie professionnelle
- D'interagir avec des acteurs au quotidien
- De s'ouvrir à une diversité de domaines professionnels

Enfin pour certains, il y a une volonté de se mélanger avec des acteurs différents qui évoluent dans d'autres domaines d'action :

« C'est très enrichissant de pouvoir discuter avec des gens différents, régulièrement à midi avec lesquels je ne serais peut-être pas amené à parler au quotidien si j'étais dans un cabinet classique entre gens du même métier » (Coworker Résident, 2017)

L'aménagement de l'espace est venu ainsi répondre aux besoins des travailleurs indépendants ou des entreprises qui souhaitent s'installer. Le lieu cherche alors à favoriser les interactions professionnelles mais aussi à créer une ambiance conviviale répondant à des besoins sociaux plus personnels. Le travailleur est alors amené à s'approprier le lieu et à se tourner ainsi vers les autres acteurs qui le partagent avec lui et à chercher les complémentarités possibles.

“Quand il y a eu le réaménagement du lieu, on était notre structure toute seule et là maintenant on partage avec deux autres et là ça a vraiment simplifié la mise en relation (...)”

« C'est quelque chose d'assez répandu dans ce lieu c'est : on s'aime bien, qu'est-ce qu'on peut faire ensemble ? » (Coworker Résident, 2017)

2.2. Un espace de travail et de développement pour les entrepreneurs et travailleurs indépendants

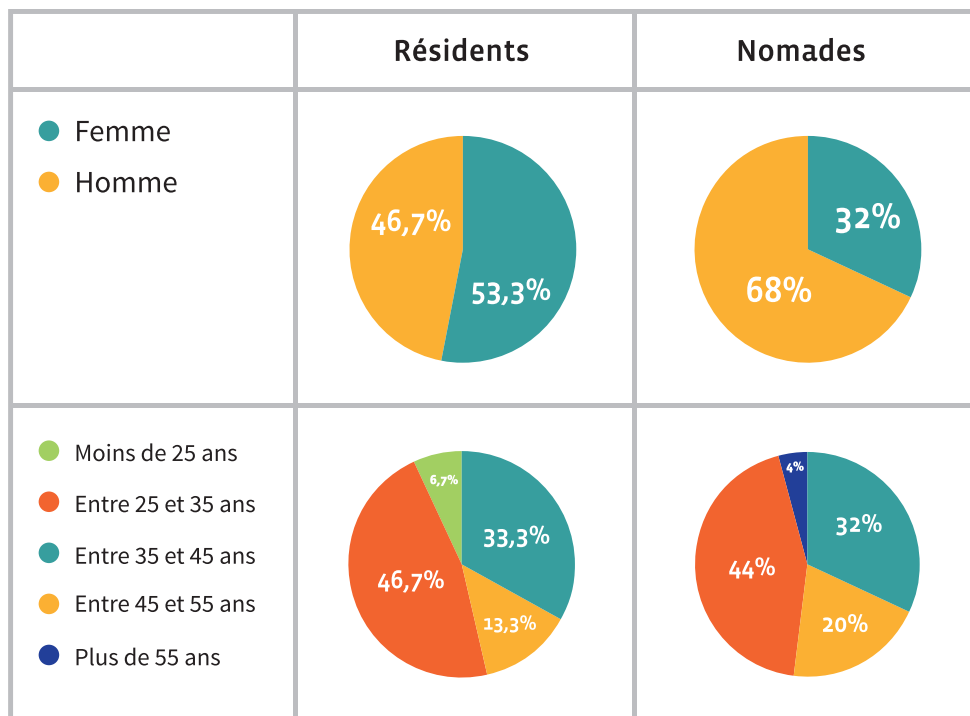
2.2.1. Une typologie particulière

Les Imaginations Fertiles proposent plusieurs offres de coworking qui correspondent chacune à une typologie d'acteurs. Les résidents sont sélectionnés sur la finalité de leur activité à vocation d'innovation sociale et sur leur engagement à la coopération.

L'offre nomade étant mutualisée avec d'autres espaces de coworking (la cantine, le périscope) est ouverte

à tout type d'activités et secteurs.

La question du genre est un marqueur important pour la SCIC qui a reçu le prix de l'égalité professionnelle de la région en 2015.



En 2016, les Imaginations Fertiles comptaient 29 résidents permanents, soit 10 de plus que l'année précédente, ce qui permet de renforcer la communauté et de mobiliser des ressources internes, tout en garantissant une stabilité financière de l'activité.

Au fil des années, de nombreux coworkers sont passés du statut de nomade à celui de résident, une stratégie liée à l'image des IF sur le territoire :

« Etre dans l'éco-système » (Coworker Résident, 2017)

« C'est vraiment un lieu qui véhicule une bonne image auprès des institutionnels » (Coworker Résident, 2017)

« Je me dis que ce serait bien d'avoir un point d'attache (...) ce serait bien d'être identifié : voilà on est aux IF et encore une fois contribuer à ce lieu de partage » (Partenaire des IF, 2017)

Il s'agit d'utiliser le lieu et ce qu'il véhicule en terme de valeurs comme référencement. Il est alors intéressant ici de comprendre ce que la fréquentation du lieu a pu apporter aux coworkers, que ce soit grâce à l'équipe des IF ou par les autres usagers du lieu par les liens qui s'y développent ou le sentiment de communauté que véhicule ce lieu et les acteurs qui s'y trouvent.

2.2.2. Des opportunités économiques

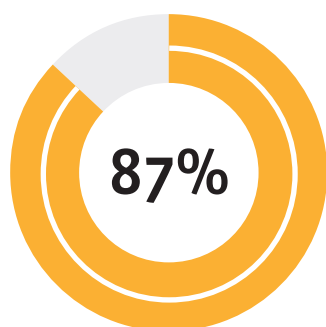
En 2017, 72% des nomades et 100% des résidents déclaraient avoir rencontré des acteurs pertinents liés à leur activité en étant présent sur le lieu. Ce regroupement dans un même espace, d'acteurs différents mais agissant dans un même large domaine (l'ESS) permet de nombreuses opportunités. Ces dernières étaient envisagées par certains et ont aidé dans le choix stratégique de se rendre dans un espace de coworking :

« C'est comme dans un réseau, il faut te faire connaître, il faut expliquer ce que tu fais et pourquoi tu le fais et comment tu le fais différemment des autres. » (Coworker résident, 2017)

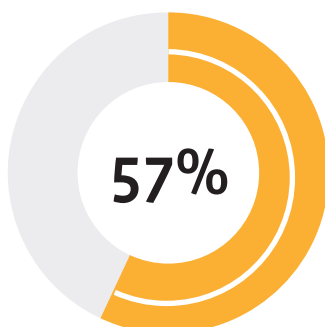
Pour d'autres, elles ont été une part d'inattendu :

« Je n'avais pas forcément conscience qu'un Tiers-lieu pouvait m'apporter des clients, je savais que ça m'apporterait du réseau mais je ne savais pas forcément exactement ce que ce réseau ferait » (Coworker Résident, 2017)

« J'ai beaucoup plus de travail directement lié à ma présence sur le lieu que ce que j'aurais pensé, ou que ce qu'on peut espérer » (Coworker nomade illimité, 2017)



des nomades



des résidents

déclaraient avoir trouvé de nouveaux clients en fréquentant le lieu.

Pourtant 91% des résidents déclarent que la fréquentation du lieu contribue au développement de leur activité. Ce chiffre s'explique par le fait que le développement ne passe pas simplement par une relation de prestataire-client, mais que le lieu permet aussi la collaboration entre les structures et membres résidents.

« Ce sont des gens qui font tous les jours la démarche de venir travailler ici, donc leurs bureaux, c'est ici (...) du coup ça instaure aussi une dynamique où tu as des gens qui sont nomades qui viennent mais il y a quand même des figures familières tu vois (...) Je pense qu'il y a cette espèce d'atmosphère de confiance aussi, donc je pense que c'est aussi ce qui fait que la mayonnaise prend quoi » (Salariée des IF, 2017) 59,3% des coworkers nomades viennent depuis plus de 2 ans

Lors de notre enquête, 56% des nomades et 78% des résidents avaient déjà fait appel aux compétences de personnes fréquentant le lieu, qui ont parfois débouché sur des collaborations ponctuelles ou régulières. Ces échanges peuvent prendre différentes formes, comme nous l'explique un coworker résident :

« La rencontre avec [nom] , graphiste, a débouché sur une formation au graphisme pour l'une de nos salariées et un temps d'échange de compétences gratuit sur 30min ou un Troc de compétences avec Bois et Compagnie : ils nous coupent nos planches d'autodéfense en échange d'un atelier destiné aux membres de leur équipe. » (Coworker résident , 2017) Un autre exemple : « Nous sommes en train de construire une collaboration et une amitié riche avec les gens que nous avons rencontré ».

Les opportunités économiques sont à la fois :

Un choix stratégique

Une part d'inattendue

Liées à la présence d'acteurs variés sur le lieu au quotidien

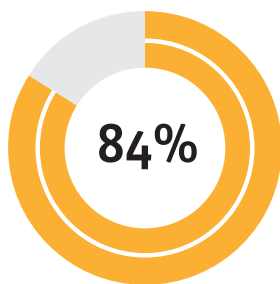
Comment se crée ces relations, et naissent les opportunités ? La structure porteuse joue un rôle essentiel d'animation favorisant la rencontre entre les acteurs et que petit à petit tous les membres développent cette capacité à mettre en lien et faire vivre le réseau.

2.3. Un espace de mise en lien, d'ouverture et de créativité

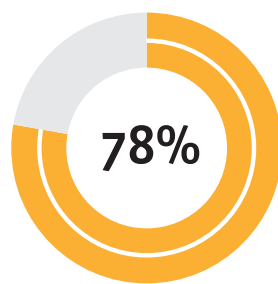
« C'est aussi l'ADN des IF de travailler en collaboratif et de créer des synergies » (Partenaire des IF, 2017)

2.3.1. Ouverture et sensibilisation

La grande variété des métiers et secteurs d'activités induite à la fois par la diversité des espaces (bureaux, ateliers) par les différentes communautés d'utilisateurs et bénéficiaires des IF participe à l'hétérogénéité des compétences présentes qui se retrouvent dans les différents formats d'animation du lieu.)



des résidents



des nomades

affirment avoir découvert de nouvelles initiatives, pratiques et savoir-faire aux Imaginations Fertiles

Pour 77% des Résidents cela les a amenés à orienter leurs pratiques aux niveaux professionnel et/ou personnel, comme le recyclage, la réduction des déchets, l'économie d'énergie ou encore la consommation locale. En revanche, l'impact est moins conséquent chez les nomades où seulement 33% d'entre eux affirment la même chose.

« Ici, c'est inspirant pour changer et puis ça donne un peu de courage d'entreprendre » (Coworker Nomade, 2017)

« C'est un peu une infusion ici (rires) » (Coworker Résident, 2017)

Cette ouverture vers d'autres personnes, structures, manières de faire ou projets est un enjeu important pour les Imaginations Fertiles qui mettent en place plusieurs animations pour susciter des rencontres.

C'est le cas des Pauses Dej' qui sont organisées tous les mardis à l'heure du repas. Il s'agit de faire intervenir une ou plusieurs personnes de l'extérieur ou travaillant dans l'espace sur des thématiques particulières. Ces animations peuvent prendre la forme d'ateliers ou de discussions.

En 2017, 92% des Résidents et 75% des Nomades affirment y participer

Les raisons de participation aux Pauses Dèj' :

- « L'intérêt pour la thématique »
- « La curiosité »
- « La découverte de nouveaux projets »
- « Les opportunités de rencontre »
- « L'ouverture sur des domaines qui ne sont pas familiers »
- « Pour la convivialité »
- « Pour le format court »
- « Pour des informations pertinentes d'un point de vue professionnels et personnel »

En 2016, nous avons compté plus de 700 participants pour une quarantaine de Pause dej' autour de thématiques variées :

Les Pauses Dej' permettent :

- De sensibiliser sur des thématiques particulières
- De gagner en visibilité
- De s'intégrer dans un lieu et de rencontrer des acteurs

« tu n'as aucune autre occasion dans toute la semaine de savoir ce que fait cette personne assise en face de toi (...) la pause dej' et le moment de présentation ça fait un peu un pied à l'étrier ça te permet de connaître le nom de la personne, son activité et toi aussi de te présenter et je trouve que ça met en route pas mal de choses en fait. » (Coworker Résident, 2017)

Pour cela, la majorité des Coworkers et sociétaires s'accordent pour dire que la place de l'animation est centrale dans le lieu .

Le rôle de l'animation :

« C'est important parce que c'est ce qui crée un peu l'ambiance du lieu (...) ça amène du monde, ça permet d'avoir d'autres personnes, pas forcément des coworkers, qui peuvent venir dans l'espace puis d'amener des sujets divers et variés » (Coworker Résident, 2017)

« Sous certains aspects, ça force un petit peu les choses parce que sinon on est un petit peu dans sa bulle. »
(Coworker Résident, 2017)

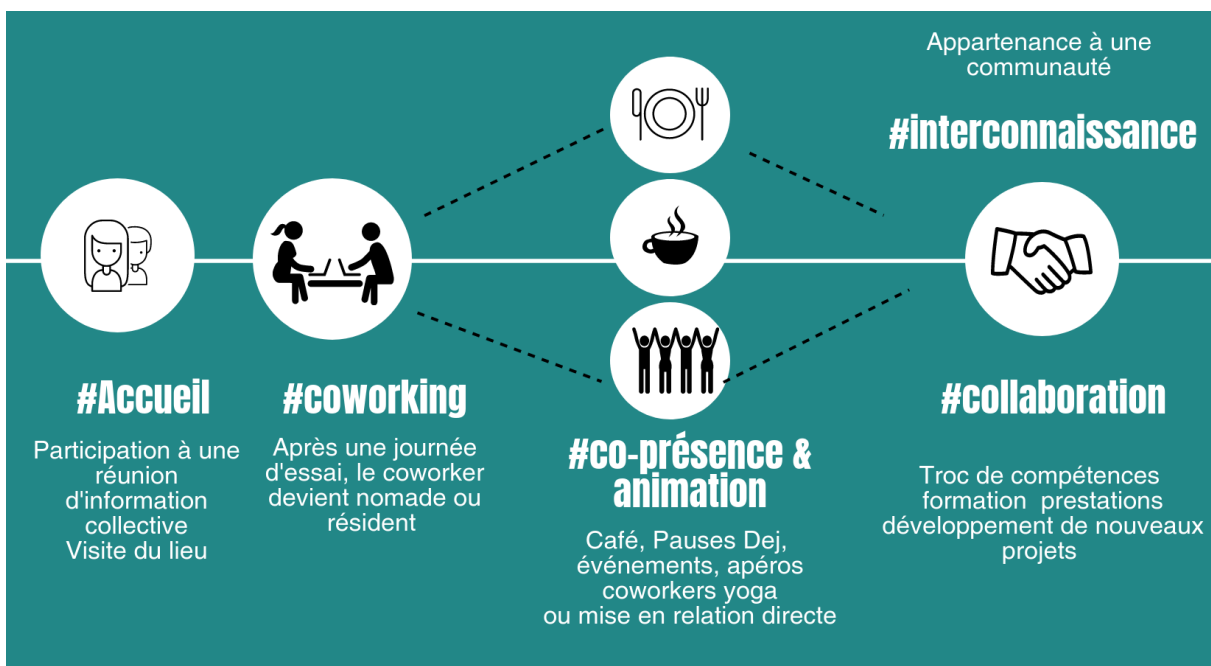
« L'animation est centrale, dans un Tiers Lieu, il ne faut pas avoir de destination trop précise, il faut que ça reste un espace des possibles, qui évolue avec les gens qui le composent. C'est un espace de partage, de rencontre et donc d'animation. Parce qu'il faut stimuler pour permettre la créativité » (Sociétaire des IF, 2017)

Mais cette animation peut aussi prendre d'autres formes. Par exemple, en 2016 une soirée « L'art de convaincre » a été co-organisée avec un réseau d'entrepreneurs sociaux (Mouves) autour de 10 projets et une dizaine de conférences ont été organisées dans le lieu. Que ce soit organisées par les imaginations Fertiles, par les structures résidentes ou par des partenaires extérieurs qui chercheraient un lieu particulier pour leurs événements. Une sortie théâtre a également été proposée pour les coworkers, afin de favoriser l'ouverture culturelle et proposer des temps de partage différents. Tous ces événements favorisent la circulation de nouvelles personnes dans l'espace, permettent de faire connaître le lieu, la culture, mais aussi de créer des liens entre les membres qui le fréquentent au quotidien ou occasionnellement.

[Schéma qui remplacera ce texte] Il existe deux types d'animation : une pour l'externe qui s'adresse au grand public, et une pour l'interne où la structure porteuse joue un rôle essentiel dans l'animation de sa communauté. Ainsi, des repas d'accueil de coworkers sont organisés, et des repas résidents qui peuvent être à l'initiative de coworkers eux-mêmes, dans le but de partager un moment convivial sur leur lieu de travail. Au-delà d'un lieu de travail, l'espace de coworking des Imaginations Fertiles cherche à mettre en lien les acteurs.

2.3.2. La nécessité de connecter

Parcours Usagers :



Les pauses Dej', nous l'avons vu permettent aux personnes de se rencontrer, autour d'un sujet et ainsi de s'ouvrir à de nouvelles choses, de connaître plus de personnes ce qui peut renforcer leur intégration au sein du lieu ou leur réseau, mais cela aboutit aussi parfois à des collaborations :

« La pause dej' que j'ai faite moi, il y avait [nom] et on est resté, on a discuté et puis voilà on s'est rencontré et puis on parle le même langage donc c'est simple et on va bosser ensemble » (Coworker Résident, 2017)

Si cela ne se passe pas toujours, certains ateliers sont prévus pour permettre à chacun d'apporter son expérience et ses compétences sur un ou plusieurs projets proposés. C'est le cas des **Accélérateurs de projets**.

Accélérateur de projets



2 heures et plusieurs projets accélérés en même temps. Chaque participant peut contribuer et accélérer 2 projets.

En 2015, les Imaginations Fertiles ont organisé 4 ateliers de ce type sur lesquels elles ont réuni environ 176 participants et permis d'aider 15 projets sur des thématiques particulières. (

En 2016, 8 projets ont été accélérés au cours de 2 sessions de ce même genre.

Ces animations peuvent donc constituer une étape particulière pour les projets :

- « Typiquement c'est à l'occasion d'une pause dej' qu'ils m'ont aidé à avancer dans ma réflexion » (Coworker Résident, 2017)

- « On a animé deux pauses dej' (...) elles nous ont permis de tester un projet (...) ça nous paraissait être un endroit hyper pertinent en tant que lieu cobaye pour tester nos actions » (Partenaire des IF, 2017)

Ainsi en faisant participer plusieurs acteurs, sur des projets autres que les leur, au cours d'un atelier animé, cela encourage, en plus de donner de la visibilité aux projets à transmettre, partager son expérience et s'intéresser à ce que font les autres. De rendre effective la transparence :

- « Ici il y a une vraie dynamique, c'est sincère et transparent et ça on le voit et on le sent » (Coworker Nomade, 2017)

- « *Chaque fois que je viens, je sais pas quand je sors, parce qu'on rencontre tout le temps des gens (...) ça fuse on a déjà fait plein de chose ensemble et ça continue (...) c'est aussi un point fort de ce lieu, c'est de voir à quel point ça attire des gens d'horizons différents mais qui ont tous des choses à se dire en fait* » (Partenaire des IF, 2017)

- « *A ce jour, je pense que c'est encore un des seuls lieux qui est dans du vrai faire ensemble* » (Coworker Nomade, 2017)

Petit à petit, en invitant les acteurs à participer à des actions collaboratives, sur des temps courts de rencontre, cette nécessité de mettre en lien devient un « réflexe » pour tous :

- « *Le fruit d'une journée à venir ici peut-être le fruit d'une connexion* » (Partenaire des IF, 2017)

Ainsi, l'animation aide à la rencontre, tout comme les aménagements mis en place pour favoriser les liens informels directement liés au quotidien des acteurs qui y vivent, installant ainsi un nouveau « réflexe » de faire des liens. Il est cependant nécessaire d'avoir également dans le lieu une personne référente, qui va être force d'initiative pour mettre en lien les acteurs : « avoir cette personne qui va avoir la dynamique d'être, de mettre les gens en relation, d'être un médiateur entre les différentes personnes » (Coworker Nomade, 2017)

Les personnes ressources du lieu

- « *Le rôle des personnes ressources du lieu c'est primordial* » (Fondatrice, 2017)

C'est là que les IF jouent un rôle essentiel d'animateur de réseau. L'équipe vit avec les acteurs au quotidien, elles connaissent non seulement les profils de la majorité des coworkers mais elle suit également leurs actualités. Elle est au courant de toute nouvelle arrivée sur le lieu, à travers le service de coworking ou de réservation de salle. Elle est en charge de l'animation et est donc présente lors des différents ateliers ouverts au public. Ainsi elle est au centre des différentes interactions. Il arrive d'ailleurs régulièrement que des personnes viennent demander un contact aux salariés IF. Selon le secteur d'activité elle peut mettre en lien avec d'autres personnes travaillant dans le lieu ou se servir de leur base de données.

- « *c'est vrai que quand même petit à petit le bouche à oreille, les interactions se font naturellement en vivant au quotidien dans le lieu (...) c'est un des premier avec qui on a été amené à bosser (...) on s'est vite demandé si on aurait pas des clients en commun, justement je lui en ai envoyé un et puis lui régulièrement il nous rend des services de manière informelle* » (Coworker Résident, 2017)

- « *C'est la proximité, c'est la connaissance aussi de ce qu'ils font, parce qu'en général on recommande quelqu'un non seulement quand on sait ce qu'il fait mais quand on a un peu confiance dans la structure et quand on voit un peu en détail comment ça fonctionne et si ça fonctionne bien* » (Coworker Résident, 2017)

Chaque acteur va petit à petit s'approprier le lieu et se sentir de plus en plus à l'aise pour faire le lien et apporter ainsi du dynamisme au réseau. De plus, ils s'accordent sur un état d'esprit collaboratif, qui est véhiculé par le lieu :

- « *Ils ont ce réflexe parce qu'ils sont au courant que dans ce lieu, c'est un petit peu ce qui est recherché (...) la logique d'entreprenariat veut qu'on aille chercher des alliés surtout dans les circonstances actuelles, on cherche plutôt des alliés que des concurrents (...) un agrégat d'entrepreneurs permet d'être plus visible et plus fort que plusieurs petits entrepreneurs qui ne cherchent pas à créer des liens.* » (Partenaire des IF, 2017)

2.3.3. Le développement d'un réseau professionnel

Cette remarque au sujet de l'implication de chaque acteur dans ce processus, a été appuyée par le témoignage d'un partenaire à ce sujet :

- « j'ai remarqué que spontanément les gens s'amuse... s'amuse je sais pas vraiment si c'est un jeu, mais à chercher des liens entre les activités ». (Partenaire des IF, 2017)

Que cela soit dans une logique plutôt stratégique de développement de l'activité, dans une recherche de compétence de l'autre ou même parfois, afin d'agrémenter une forme de base de données, dans l'idée où, si cette compétence ne lui sert pas directement pour ses actions, elle pourrait servir à d'autres, le réseau ne comporte que des avantages.

- La place qu'occupe l'humain dans ce processus de mise en relation. Certains indépendants, après nous avoir expliqué la particularité de faire un métier où l'enseigne n'est que leur nom et leur prénom, nous ont expliqué qu'ils étaient souvent choisis pour ce qu'ils étaient, plus que pour ce qu'ils faisaient :

« 99 fois sur 100 tu es choisi pour toi, plus que pour tes vraies réalisations ».

- La nécessité d'un lien de confiance pour appuyer une recommandation :

« ce que je vois, c'est que je bosse beaucoup sur recommandation et que quand c'est comme ça, les gens me donnent le boulot et qu'en général les gens que j'ai pas rencontré physiquement, le devis passe pas. Et pourtant c'est le même prix, pour des gens qui ont les mêmes moyens ! ».

- Le dépassement d'une relation strictement professionnelle : « aujourd'hui si je travaille avec [nom] et [nom] c'est aussi parce qu'humainement ça a été une chouette rencontre, c'est des gens avec qui t'as des accroches, tu parles le même langage, tu vois qu'ils partagent aussi des valeurs au quotidien, une bonne humeur, une gentillesse ».

Rappelons également que la mise en réseau est facilitée par la notion de **circuit-court** que représente le fait de travailler dans un même lieu, en open-space. L'individu n'a qu'à se déplacer au bureau d'à côté, pour aller poser une question sur un domaine qui lui est plus étranger et pour lequel la conversation en présence directe est plus efficace que tout autre moyen de communication, puisqu'elle permet de personifier la demande.

Le croisement des réseaux

Le lieu invite une multitude d'acteurs à venir travailler et échanger les uns avec les autres. Chacun arrive avec un réseau déjà développé dans son domaine d'activité que ce soit des anciens clients, des partenaires ou des prestataires, sans mentionner le réseau plus personnel qui peut permettre parfois, des liens professionnels selon la demande. Le lieu va alors représenter le carrefour des réseaux individuels en proposant des profils de coworkers résidents notamment très variés qui ne peuvent en aucun cas être vus comme des concurrents. Comme le précise un coworker résident « ce qui m'intéresse c'est d'être aussi avec des personnes qui font pas la même chose que moi pour un peu croiser les réseaux ».[8] Cela permet, si l'individu recherche un contact dans un milieu particulier, de pouvoir identifier d'autres acteurs du lieu travaillant dans celui-ci et bénéficier de son réseau, voire même parfois d'une mise en contact particulière, par une recommandation si la personne a tissé au préalable une relation de confiance avec les deux pairs.

La SCIC les IF joue un rôle dans la démonstration de la complémentarité des ressources que possède le lieu, puisqu'elle utilise elle-même les compétences des coworkers pour répondre à leurs besoins. Ainsi, c'est un

coworker informaticien qui est en charge de toute la gestion des données en réseau et de la maintenance informatique, une SCOP résidente et sociétaire qui leur a installé un logiciel de gestion d'entreprise et qui leur délivre régulièrement des formations pour son utilisation. Les IF développent également des prestations avec une productrice de spectacles qui a elle aussi, le statut de coworker résident dans le lieu. Enfin, nous retiendrons le témoignage d'une graphiste récemment devenue résidente du lieu après plusieurs années en tant que coworker nomade et dont les compétences ont également été utiles à la refonte du site internet des IF : « j'ai l'impression qu'elles fonctionnent comme ça avec pas mal de gens qui passent dans le lieu (...) elles vont toujours essayer de faire bosser des gens qui sont dans le lieu et d'être plutôt sur un choix de confiance (...) elles privilégient énormément le réseau et les rencontres. Et en ça elles m'ont mis le pied à l'étrier pour certaines choses ».[9]

Nous constatons en effet deux impacts à ce type d'action menée par la structure porteuse. Dans un premier temps, elle permet une visibilité des compétences qui sont présentes dans le lieu et est donc un soutien au développement économique des coworkers. D'autre part, elles permettent d'appuyer la recommandation professionnelle des acteurs qui se trouvent dans le lieu, puisqu'elles utilisent elles-même leur services. Cette crédibilité, mettant en lien le discours que porte la structure avec ses actions constitue un point essentiel pour fédérer d'autres acteurs. Une notion sur laquelle nous reviendrons plus tard.

Le développement de réseau, lié à la diversité des acteurs présents et à l'élargissement au-delà d'une relation strictement professionnelle, permet également d'entrevoir des liens entre les disciplines représentées, de susciter l'inspiration ou de permettre une ouverture et de faire émerger des coopérations diverses.

« Ca me paraît plus facile d'accès, le fait de travailler dans le même espace pour monter des projets ensemble » (Coworker Résident, 2017)

Le rôle de l'animation et des personnes ressources dans l'écosystème économique du lieu :

- Donner de la visibilité aux savoir-faire et aux compétences présentes dans le lieu
- La recommandation «qualifié» entre usagers du lieu, mais également à l'extérieur
- Le croisement des réseaux «individuels»

2.4. Des plateformes de projets transdisciplinaires et innovants

« Quand tu travailles avec quelqu'un qui fait des choses complémentaires et différentes, c'est forcément un apport de richesse, qui est hyper intéressant et qui ouvre d'autres perspectives » (Partenaire des IF, 2017)

A travers l'aménagement de ses espaces de coworking et notamment d'un showroom, véritable vitrine des savoir-faire artisanaux locaux, et « vivant » car utilisé au quotidien (événements, coworking, workshops créatifs, espace détente) ; IF Les Imaginations Fertiles travaille à l'évolution des pratiques de travail et au décloisonnement des artisans, structures ESS et des designers.

Dans la conception et l'organisation des co-crétions et des fabrications, IF Les Imaginations Fertiles mobilise le réseau de créateurs d'Adhes'IF autour d'une démarche unique alliant savoir-faire traditionnels, démarche de co-design (participative et transdisciplinaire.) et machines de fabrication numérique via le FabLab.

Une fabrication en circuit-court du mobilier des espaces des IF en s'appuyant sur les compétences et savoir-faire du réseau d'artisans, de structures d'insertion / ESS et de designers.

Co-crédation et d'émarche participative

Une grande majorité de l'aménagement int'rieur et du mobilier (notamment des espaces de coworking, espace boutique-atelier et showroom) a été confié à des artisans et designers et makers

de la r'gion, qui ont coop'rd dans la co-conception et la co-crédation du mobilier, de solution d'agencement, d'éléments de d'coration etc. à partir des besoins des coworkers et usagers du lieu.

Innovation

La conception et la fabrication du mobilier par le collectif d'artisans et de designers s'est en partie appuyée

sur les machines et les outils num'riques disponibles au sein de fablab toulousains, pour le prototypage ou la production du mobilier.

Pluridisciplinarité

A travers ce projet collectif, Les Imaginations Fertiles poursuit la d'émarche de d'cloisonnement des

artisans d'art, des entreprises d'insertion et ESS, des ressourceries et des designers et vise à amorcer

un changement dans les pratiques professionnelles de chacun : une mont'ee en comp'etences par la

collaboration, une meilleure valorisation et inter-connaissance des professionnels du territoire et des

comp'etences existantes, et la valorisation de pratiques transdisciplinaires.

L'émergence des plateformes de projets transdisciplinaires fait partie de l'ADN des IFS. Ainsi la dynamique autour du r'seau Cr'atif (artisans - designers) est n'ee en 2012 avec les actions du "Labo du Design", du "Parcours savoir-faire" et les "rencontres pros th'matiques" avant m'eme l'arriv'ee de la structure sur les all'ees Maurice Sarraut. Aujourd'hui ce r'seau plus mature b'nficie toujours du lieu (voir ci-dessous) mais l'animation et la gouvernance du projet a évolu' pour être directement prise en charge par les b'nficiaires de l'action : les artisans et designers eux-m'emes . Ce r'le de catalyseur de coop'érations des IF a été renforcé par la suite gr'ce au lieu et à la co-pr'sence g'n'ee, mais également gr'ce aux financements li's à l'obtention de l'appel à projet "P'le Territorial de Coop'érations économiques" en 2014. Ainsi à partir de 2013, et l'ouverture de l'espace de coworking puis quelques mois plus tard le label PTCE, les plateformes se sont multipli'ees.

2.4.1. Les Projets jeunesse

Les projets jeunesse permettent à des jeunes, de diff'rents horizons de d'couvrir le Tiers-lieu du Multiple et d'y d'velopper diff'rents savoir-faire, savoir-être ainsi que leurs r'seaux et leurs comp'etences.

L'ann'ee 2015 marquait la troisi'eme édition du projet Loca'cité qui rassemblait 12 partenaires de soutien et 8 ateliers organisés pour 17 participants. A l'issue de ceux-ci, ce sont 4 projets qui ont été d'veloppés par les étudiants : une recyclerie, un conseil en gaspillage alimentaire, un kit d'agriculture urbaine et un projet de collecte et valorisation de fruits en milieu urbain. Ce projet, suspendu pour les ann'ees suivantes a permis de d'velopper des m'ethodologies et de tisser des contacts à travers les prestations aux universités et au p'le PEPITE. En 2015 et 2016, les Imaginations Fertiles, en partenariat avec l'association ADEN-S (accompagnement social) et l'association Artilect (accompagnement technique et culture Maker) ont mené le projet Co-Fabrik, où 88 jeunes ont été accompagnés en 2015 et 167 en 2016 au cours d'ateliers ou d'év'nements . [Lien vers l'étude d'impact de Nuria]

« Essayer que les jeunes puissent trouver leur place (...) pas trouver un endroit direct mais c'est vraiment ouvrir vers de nouvelles portes, vers de nouveaux m'etiers. Leur ouvrir et r'enchanger un peu le monde professionnel » (Partenaire des IF, 2017)

En complément et dans le cadre des missions PTCE des Imaginations Fertiles, les structures travaillant autour des thématiques de l'insertion des jeunes ont été mobilisées. Ainsi JobIRL, Simplon.co, Passeport Avenir et l'ADEN-S ont rejoint les IF pour créer un partenariat autour du projet MAJIC (Multiples Actions pour les Jeunes, l'insertion et la Création). L'exercice 2016 a permis de lancer la dynamique de projet de faire connaître le projet auprès de structures de l'insertion professionnelle, de mobiliser des financeurs dont notamment la Fondation de France et la Mairie de Toulouse. La quasi-totalité de l'action s'est déroulée sur l'exercice 2017.

Dans le cas de MAJIC, le lieu a occupé une place centrale pour la vision du projet comme dans la mobilisation des partenaires :

« C'est un projet qui a vécu grâce à ce lieu, dans ce lieu, tous les ateliers ont été fait là-bas, donc ça a été un espace tout à fait adapté » (Partenaire des IF, 2017)

« le projet est né dans cet espace (...) à son tour le projet permet de dynamiser l'espace et de faire en sorte que ce soit un lieu de rencontre entre les jeunes qui sont dans des situations assez compliquées et qui commencent à entreprendre une démarche pour se prendre en charge qui viennent rencontrer des gens qui vivent ici, travaillent dans ce lieu et qui ont envie de travailler avec eux, cette ambition et leur donner envie de faire pareil. » (Partenaire des IF, 2017)



Plus loin encore, le fait d'avoir lié ce lieu au projet dans un lien interdépendant permet aussi une ouverture pour la suite. Les jeunes, qui sont déjà venus dans le cadre du programme peuvent librement y revenir, les freins ont été levés. Comme le rappelle un partenaire :

« Notre rôle c'était vraiment faire ce lien entre professionnels de l'action sociale et les jeunes avec cet univers ici, que ce soit le fablab, les artisans créateurs de IF... » (Partenaire des IF, 2017)

Ce projet a aussi eu un impact important pour les partenaires : « Sur notre structure ça a apporté beaucoup de choses, ça a fait grandir la communauté, ça donne aussi un **ancrage territorial** plus important parce que travailler avec des acteurs locaux alors qu'on est une plateforme web nationale, ça permet, voilà d'être là » (Partenaire des IF, 2017) Il permet aussi de faire **changer de regard** les partenaires institutionnels, **tant au niveau du projet :**

« cette idée qu'on peut mixer des choses très artisanales, très manuelles, puis des choses finalement très innovantes, c'est très bien (...) pour les jeunes qui sont dans des quartiers prioritaires et qui pour beaucoup souffrent d'un phénomène d'auto-censure ou ont l'impression que leur horizon est un peu limité (...) c'est quelque chose qu'on retrouve pas finalement dans dans les dispositifs qu'on a l'habitude de travailler (...) on leur dit vous avez les ressources là et puis on va vous guider un peu, vous aider, vous allez tâtonner en quelque sorte, mais le processus, c'est le tâtonnement » (Partenaire institutionnel du projet, 2017) ...que de l'équipe

« On a ce premier cercle sur la gouvernance et après on a les cercles par intérêt et finalement chacun a sa place. Ça aussi par rapport à la gouvernance de projet qu'on a l'habitude de rencontrer chez nous c'est quelque chose d'assez nouveau (...) c'est très propre, plutôt lisible et rassurant. Donc pour les financeurs, c'est fondamental » (Partenaire institutionnel du projet, 2017)

2.4.2. Le Parcours AGIL

7 organismes de formation regroupés au sein des IF se sont associés pour proposer un programme complet autour de thématiques propres au parcours d'un dirigeant-entrepreneur-porteur de projet. Conçue collectivement, une ingénierie s'est réalisée pendant 6 mois et a donné lieu à la production d'un catalogue mutualisé de formation. Tous les modules ont été proposés au sein du Multiple.

A l'issue de ce projet, les 7 structures ont mutualisé une formation à la nouvelle procédure et plateforme de référencement Datadock.

« j'ai fait des modules qui m'ont beaucoup servi mais de manière quasi-instantanée, il y a eu pas mal de choses sur les parties prenantes, sur la gestion du temps et sur le design thinking, le parcours utilisateur, tout ça a vraiment servi, on avait un projet qui démarrait pile à ce moment-là donc ça faisait un super sujet d'étude en parallèle du parcours AGIL » (Partenaire des IF, 2017)

2.4.3. Adhés'IF

Historiquement, l'association Les Amis de la Serre avait été créée en 2013 afin de permettre au plus grand nombre de participer au projet La Serre (devenue SCIC Les Imaginations Fertiles en octobre 2015), sans forcément avoir à devenir sociétaire de la SCIC.

En octobre 2015, l'association Les Amis de la Serre a évolué vers l'association Adhés'IF afin de prendre en compte l'élargissement des communautés, et la volonté d'implication des communautés dans les projets liés au lieu et à son animation. C'est pourquoi lors d'une Assemblée générale extraordinaire, les membres de l'association ont élaboré et voté les nouveaux statuts d'Adhés'IF représentatifs des activités et des communautés d'IF. Désormais au-delà de l'objectif original de renforcer la pérennité coopérative de la société IF – Les Imaginations Fertiles (par l'achat de parts sociales au nom de l'association), Adhés'IF comporte 3 autres axes prioritaires :

L'axe ouverture sur le territoire : dans les valeurs coopératives de la SCIC et des tiers lieux, l'association a pour objectif d'ouvrir le lieu au grand public et développer des projets ouverts au plus grand nombre pour mobiliser et sensibiliser le grand public aux thématiques traitées par les communautés et usagers du lieu : consommation responsable, problématiques liées au lien social à l'environnement, à l'innovation sociale, à la culture et notamment à travers des projets tels que les jardins partagés.

L'axe réseau Créatif qui a pour principal objectif de structurer une filière créative régionale, notamment autour des métiers, de l'artisanat, de l'artisanat d'art et du design à travers des actions en direction de ses membres, et des actions de valorisation de la création de la région.

L'axe co-animation des communautés d'usagers a pour objectifs de permettre aux usagers du lieu, toutes communautés confondues de participer à la vie du lieu et de favoriser l'autonomie des membres autour de nouvelles actions et initiatives.

Adhés'IF est une association créée par un collectif de soutien aux IF, qui a pour but d'animer les communautés que l'on retrouve au sein des Imaginations Fertiles. L'association se structure autour de 3 pôles : le jardin partagé, le réseau créatif, les coworkers.

L'ouverture sur le territoire

Le jardin en image (plan illustré – dessin)

Le jardin partagé en quelques chiffres

2015	2016
2 chantiers participatifs sont menés au jardin et 2 ateliers de sensibilisation et d'ouverture sont organisés	5 ateliers de sensibilisation et d'ouverture sont organisés et de nouveaux aménagements ont vu le jour
Une quarantaine de personnes sont impliquées 30 foyers utilisent le compost	Une vingtaine de personnes sont impliquées 100 foyers utilisent le compost

L'utilisation du compost par les familles du quartier se mesure par la quantité de déchets récoltés. Il s'agit d'un impact direct des ateliers de sensibilisation menés et des tendances actuelles. La cuisine des Imaginations Fertiles propose aussi, en plus du tri sélectif des emballages, de jeter les fruits et légumes dans un bio seau afin de les ajouter au compost. Les usagers sont donc familiarisés au concept.

La majorité des coworkers interrogés insistent sur l'importance d'avoir ce petit espace de verdure sur leur lieu de travail, dans lequel ils peuvent se reposer, manger ou jardiner ! Cela contribue au sentiment de **bien-être au travail**.

De plus, cet espace s'inscrit lui aussi dans cet esprit de diffusion des savoirs :

« En animation, l'esprit permaculture c'est aussi d'identifier les plantes présentes sur le site, avant de les considérer comme mauvaise herbe, on regarde si elles ont un effet bénéfique pour les autres cultures. c'est des plus comme ça que chacun dans sa culture va rediffuser » (Membre actif du jardin, 2017)

Il permet un lien direct avec les habitants du quartier qui viennent déposer leurs déchets au compost, arroser ou simplement le visiter. Les fruits et légumes sont libres d'accès, chaque passant peut voir un aliment mûr et le récolter, chacun peut venir passer un peu de temps pour désherber, arroser ou simplement se reposer sur les chaises.

Le réseau créatif

A travers ce réseau d'une soixantaine d'artisans et de designers, les Imaginations Fertiles et l'association Adhes'IF a pour principal objectif de structurer une filière créative régionale notamment autour des métiers de l'artisanat, de l'artisanat d'art et du design à travers des actions en direction de ses membres, et des actions de valorisation de la création de la région.

- Créer des synergies et des collaborations entre créateurs via des ateliers et actions de transfert de savoir-faire
- Mutualiser des outils ou des espaces
- Expérimenter de nouvelles pratiques
- Développer de nouveaux produits et services
- Bénéficier d'un accompagnement pour monter en compétences
- Faire évoluer les pratiques professionnelles
- Participer à des événements commerciaux ouverts sur le grand public et les professionnels

Il s'agit d'un réseau d'artisans et de designers qui se retrouvent autour de valeurs communes. La matérialisation des coopérations prend effet dans des actions réalisées pour les IF, comme l'aménagement du Showroom ou lors de l'événement grand-public Atmosphères de Noël. Cela apporte une autre approche au travail de chacun et à sa conception des projets communs.

« « Etre membre de ce réseau m'apporte Plein de connaissances d'artisans, de connaissances d'autres métiers que le mien, surtout sur le volet artisanal (...) au final c'est des gens avec qui je travaille (...) parce que je sais comment ils travaillent du coup c'est pas une relation professionnelle standard quoi. » (Prestataire IF, membre du réseau, 2017)

Zoom sur l'événement : Atmosphères de Noël

Cet événement a deux particularités. La première est d'être une invitation à la découverte des savoir-faire locaux et à la consommation responsable pour les fêtes de fin d'année et la deuxième est qu'il est co-construit par les artisans eux mêmes. Les impacts sont alors multiples

En quelques chiffres :

2015

Nombres de créateurs participants : 48
Nombre de visiteurs : 1 850
Chiffre d'affaire généré : 36 000

Une preuve de fiabilité :

« Nous partageons un socle de confiance entre les créateurs, qui permet aussi d'aborder un projet sereinement parce que tu sais que t'as des gens derrière qui tiennent la route (...) l'organisation elle permet aussi de savoir sur qui on peut compter ou pas. »

Un outil de recommandation :

« A force je fini par connaître ce qu'il fait comme type de prestation (...) c'est aussi un argument pour moi, dans la discussion que tu peux avoir avec un client de dire : bon moi je connais un peintre qui fait ça, certes c'est pas le moins cher mais en même temps c'est un super boulot de qualité, pouvez y aller les yeux fermés et moi je me demande jamais s'il va tenir la route ou pas »

Un lien humain :

« Cet événement là te permet de découvrir un autre volet de leur boulot et puis en fait, mine de rien, le fait de monter un événement tous ensemble, fait que moi aujourd'hui si je travaille avec [nom] et [nom] c'est aussi

parce qu'humainement ça a été une chouette rencontre, c'est des gens avec qui t'as des accroches, tu parles le même langage, tu vois qui partage aussi des valeurs au quotidien, une bonne humeur, une gentillesse » (membre du réseau, 2017)

Une conception différente du travail d'exposant :

« Le fait de bosser ensemble sur des choses autres qu'être à la vente, tu crées des liens, tu vois les gens différemment » (Artisan, membre du réseau créatif, 2017)

Le partage de valeurs :

« C'est vraiment un événement co-créé, les participants respectent certaines valeurs : fait main, très petites séries, que c'est équitable, que c'est éthique et que c'est écologique et toutes ces valeurs là sont demandées aux créateurs en plus du savoir-être. » (Artisan, membre du réseau créatif, 2017)

Chaque exposant doit répondre à des critères particuliers, basés sur des valeurs comme évoquées plus haut pour pouvoir participer à l'évènement et exposer ses produits. Cela se ressent sur le lien avec le public présent le jour de l'évènement, comme le raconte cette créatrice :

« Je pense que les gens qui viennent sont dans cet esprit là, ils passent du temps, du coup il y a des ateliers, c'est en famille (...) »

Le fait de favoriser le lien direct entre les créateurs et le public, permet une approche différente de l'artisanat et donne une autre signification à l'achat :

« ça m'aide pour développer les ateliers, de montrer mes créations, ça permet d'expliquer aux gens ce qu'ils peuvent faire quand ils viennent dans mes ateliers, c'est une approche assez particulière et j'y mets du sens dedans (...) le dialogue, c'est quand même mieux ».

Soutenue dans un premier temps par les Imaginations Fertiles, c'est l'association Adhés'IF qui s'est petit à petit approprié ce projet et qui conduira en autonomie l'organisation de l'édition 2017, toujours sur ce principe de co-construction.

Pourquoi des plateformes transdisciplinaires de projet ?

- Répondre à un besoin identifié interne aux communauté ou au lieu (aménagement intérieur) / ou du territoire (insertion jeunes de quartiers prioritaire)
- Mutualiser les coûts, les ressources matérielles et les compétences du lieu et de ses communautés d'utilisateurs

Leurs impacts pour les acteurs :

- De la visibilité car des projets ambitieux et d'envergure
- Un co-apprentissage dans le faire ensemble pouvant déboucher sur d'autres projets avec ces mêmes acteurs ou d'autres
- La Professionnalisation et évolutions des pratiques par la transdisciplinarité

2.5. Des methodologies innovantes et appliquees au terrain

« De l'inspiration et de la démonstration parce qu'il y a du concret dans ce qu'on voit, dans ce qu'on entend » (Coworker Résident, 2017)

Le lieu est en effet un terrain d'expérimentation et de démonstration. Si les prestations n'étaient pas envisagées dans le projet initial, elles sont un impact direct de ce que génère le lieu (décloisonnement des compétences, complémentarité, coprésence...) pour IF. Les contraintes de modèle économique lié au projet immobilier complexe ont amené la structure à diversifier ses activités en partant de ce qui est vécu et expérimenté dans le lieu, et qui est identifié par des acteurs externes comme innovant (de la mutualisation des espaces aux methodologies d'innovation par les usages). C'est ainsi qu'à chaque fois la création d'une nouvelle offre a émané d'une demande extérieure.

L'équipe a alors formalisé ses méthodes d'animations collaboratives et a travaillé à la synergie d'une diversité de compétences pour générer de l'innovation.

2.5.1. BAO

Nous avons développé une Boîte à Outils permettant de générer chez nos clients et partenaires des dynamiques inspirées de notre tiers lieu : état d'esprit collaboratif, transdisciplinaire, méthodes agiles et créatives.

La Boîte à outils Design est une méthode agile d'intelligence collective qui permet aux usagers, porteurs de projet, entreprises et collectivités de s'approprier et d'éprouver une démarche simple et ludique d'innovation sur des environnements et projets complexes. Basée sur la méthodologie de travail du designer, elle place l'utilisateur au centre des préoccupations afin d'innover par la proposition de produits ou services répondant à leurs problématiques et besoins

En 2015, l'incubateur d'innovation technologique Midi-Pyrénées, demande aux Imaginations Fertiles d'intervenir avec leur méthodologie développée au sein du lieu (état d'esprit collaboratif, transdisciplinaire, méthodes agiles et créatives), auprès des porteurs de projets qu'ils accompagnent pour les confronter au terrain. Ainsi, la Boîte à Outils Design (BAO) est développée par des utilisateurs du lieu et expérimentée petit à petit auprès d'autres partenaires ou d'autres structures d'accompagnement de porteur de projet, comme le Parcours Adress.

La BAO Design est une méthode agile d'intelligence collective qui permet aux porteurs de projet de s'approprier et d'éprouver une démarche simple et ludique d'innovation sur des environnements et projets complexes. Basée sur la méthodologie de travail du designer, elle place l'utilisateur au centre des préoccupations afin d'innover par la proposition de produits ou services répondant à leurs problématiques et besoins. Elle a pour but :

- D'optimiser le coût de développement d'un processus d'innovation
- D'enrichir la créativité – l'intelligence collective au service de l'amplification des idées
- D'impliquer les parties prenantes : appropriation, pérennisation et viabilité des solutions
- D'être garant de qualité et d'efficacité du service pour l'utilisateur final

L'équipe se compose de designers, d'animateurs professionnels en innovation collaborative et de gestionnaire de projet en innovation sociale.

Les interventions sont proposées ainsi :

- Accompagnement ou formation (associations, start-up, porteurs de projet, TPE, PME, Grands Groupes)
- Atelier d'innovation dans les organisations (PME, Grands Groupes, collectivités)
- Evènement créatif open innovation (intra entreprise ou inter entreprises)
- Démarche de living labs thématiques (Silver Eco, Handicap, insertion, Canal du Midi..)

En utilisant les compétences du lieu, en collaborant avec d'autres structures incluant ainsi une notion transdisciplinaire à cette méthodologie, les Imaginations Fertiles ont également renforcé leur ancrage territorial en se positionnant comme structure de soutien à l'entrepreneuriat en Occitanie.

«Ces deux jours ont été un électro choc. Depuis j'ai radicalement retravaillé mon site internet : nouveau fond, nouveau logo qui claque comme une marque. Même si c'est un sacré boulot je suis ravie des précieux conseils en marketing, commercial ou design dispensés tout au long des deux jours.» une créatrice - formation design et marketing.

2.5.2. MIAOU

Cette méthode a été mise en place pour répondre à un appel à projet « Easynov » autour de la Silver Economie. C'est ainsi que les équipes de Scool, des Imaginations Fertiles et d'Artelect lab, toutes les trois présentes dans le lieu, ont décidé de répondre ensemble en faisant de la pluridisciplinarité une force pour innover.

« On avait jamais travaillé ensemble avant, mais c'est vraiment le fait de se côtoyer, de savoir dans les grandes lignes ce que font les autres qui permet de trouver des liens et dire ah bah tiens on pourrait répondre à tel projet, parce qu'on a pas toutes les compétences en interne, mais nos voisins les ont, donc on pourrait monter un truc à plusieurs. » (Partenaire des IF, 2017)

La complémentarité des compétences entre les sociologues, les designers et acteurs de l'innovation sociale et les Makers proposées dans ce projet permet de penser et de créer des solutions innovantes « par » et « pour » les usagers. La méthode MIAOU, directement mise en application à travers le programme de Maintien A domicile des Personnes Agées (MAPA) va permettre à l'équipe de proposer des phases d'implication des personnes âgées, de suggestion et de conceptualisation, puis de prototypage de solutions, sous la forme d'ateliers pratiques où les personnes sont invitées à réagir sur des problématiques ou des solutions en tant qu'expert de la question.

Par la suite, cette méthode peut s'appliquer à d'autres domaines et d'autres acteurs qui s'intéressent aux usages. Comprendre les usages et se nourrir d'une analyse sociologique peut permettre à des entrepreneurs, collectivités, porteurs de projets de concevoir et de développer leur service et leur produit dans une logique participative centrée sur les usagers.

2.5.3. L'animation collaborative / intelligence collective

Au départ principalement appliquée dans l'objectif de créer des synergies entre les acteurs du lieu par l'animation de temps d'intelligence collective (type accélérateurs de projets), ces méthodologies sont devenues une offre à part entière à la demande de structures ou d'organismes extérieurs souhaitant "expérimenter" les nouvelles formes de travail collaboratif vécues par les coworkers dans le lieu. Il y a d'abord eu le lieu, identifié comme un environnement "inspirant". Puis par l'immersion dans le lieu et la présentation des activités des IF, les méthodologies d'animations sont apparues comme innovantes

et petit à petit les “loueurs événementiels” ont souhaité faire appel aux compétences des IF pour de l’appui à l’accélération de projets internes, à l’animation de séminaires stratégiques etc. Aujourd’hui, la structure participe avec d’autres acteurs au lancement sur Toulouse d’une formation spécifique dédiée à ces méthodologies “Animacoop”. Cette formation étant elle-même le fruit d’un travail coopératif d’un collectif de formateurs au niveau national (Montpellier, Brest, Paris etc.) dans le cadre d’une gestion en bien commun.

2.5.4. Accompagnement Tiers Lieux

Rapidement quelques mois après l’ouverture du lieu, les demandes de visites et de présentation du projet (des IF et plus globalement du Multiple) se sont multipliées de la part de grands groupes, de collectifs portant des projets de tiers-lieux comme de collectivités. Les imaginations fertiles ont, par la pratique quotidienne en tant que gestionnaire du lieu, compris les différents éléments essentiels à l’émergence et la pérennisation d’un Tiers-Lieu. Si le lieu peut servir l’inspiration de certains, les compétences de l’équipe ont également été requises afin d’accompagner des projets de création de lieu similaire, en milieu rural ou urbain. Ainsi, en 2015, l’équipe accompagne la Maison de l’avenir de saint-Gaudens. L’année suivante, c’est au tour de la chambre des métiers de l’Ariège de bénéficier de cet accompagnement. A l’issue de celui-ci, les Imaginations Fertiles décident de mettre au point une formation « créer son Tiers-lieu » et la proposent la même année. 5 participants ont accepté de nous faire des retours sur cette formation.

La première chose qui apparaît est la diversité géographique des personnes ayant participé :

- Aude (11)
- Gers (32)
- Hérault (34)
- Bouche du Rhône (13)

Sur les répondants, tous cherchaient à développer un espace de co-working, deux l’incluaient dans un café-salon de thé, un dans un espace culturel, un dans une bibliothèque et un autre à côté d’un laboratoire photo.

Leurs attentes au moment de la formation étaient variées :

« Retour qualitatif sur les 3 années d’animation des IF » ou « Apprendre à structurer les offres possibles dans un tiers, quels modèles économiques envisageables » ou encore « avoir des outils méthodologiques, rencontrer d’autres acteurs avec des expériences similaires ou complémentaires ».

Cette formation a eu pour impact d’apporter aux participants :

« Les clés de lecture sur l’animation »

« De l’enthousiasme, l’importance de l’hybridation du concept »

« Des réponses et un cadre de structuration pour construire une offre de coworking, du lab mais plus globalement sur notre modèle économique »

» Une ouverture du champ des possibles, contacts, idées pour le financement et aide à la structuration interne »

« Ouverture d’esprit sur d’autres structures, des idées et pistes d’animation »

De plus, plusieurs participants ont mis en pratique dans leur lieu, des outils découverts lors de cette formation comme les pause dej’, les fiches pratiques pour monter une offre, les ateliers de pair à pair ainsi

que des outils de Design Thinking.

En 2017, les IF accompagnent l'émergence d'autres Tiers-Lieux au sein d'une université (ISAE), en milieu rural (Ariège, Béarn), en proposant des sessions personnalisées sur les problématiques rencontrées par les porteurs de projet ou par le biais de formation.

Cette offre est également source de coopérations entre tiers-lieux en Occitanie, ainsi le FabLab pro anime un module optionnel dans le cadre de la formation tiers-lieu portée par IF et plusieurs accompagnements de tiers-lieux de territoires se font en association avec Sapie, structure gestionnaire et animatrice d'un tiers-lieu à Limoux également PTCE, combinant une CAE, un fablab et un chantier d'insertion.

Nous constatons que c'est grâce à cette variété des compétences que la plupart des innovations sont nées. La dimension multiples destinations des espaces (bureau, fabrication, événementiel...) alimente la grande diversité des métiers et des profils d'usagers fréquentant le lieu. Les usagers viennent une première fois pour un service identifié et visible (coworking, formation, événement, prototypage pour le fablab) et c'est par la co-présence, l'interconnaissance favorisée par l'animation qu'émerge les innovations et les coopérations comme le résume un coworker "un espace où on développe et on entretient des relation en particulier sur le champs de l'innovation sociale, un endroit où on peut se retrouver et faire des animations avec l'espace à des moments importants pour nous et permettre encore une fois de faire se rencontrer les gens. Et puis de fil en aiguille, justement à travers ce genre de moments spontanés, on a fini par se retrouver sur une même thématique (...) à se dire mais pourquoi on ferait pas quelque chose ensemble."

Innover et coopérer, mais pas pour n'importe quelle finalité, car comme nous l'avons vu au début de l'étude d'impact, les valeurs sont essentielles dans le lieu "Y a une manière de se dire, comment à notre échelle on change les choses (...) du côté sociétal, écologique, comment on travaille ensemble de manière plus horizontale, plus intelligence collective, comment on donne plus de place aux usagers, comment on apprend en faisant ensemble et comment on met des méthodes innovante en place mais en questionnant la responsabilité sociale et écologique."

2.6. Une gouvernance structurant l'identité du projet

Le projet des Imaginations Fertiles s'appuie sur un lieu physique et exploite les nombreux atouts qu'apporte la proximité des acteurs. Cependant, ce qui constitue leur force repose principalement sur la gouvernance du projet. L'idée des Imaginations Fertiles est partie de plusieurs rencontres et d'une utopie partagée de créer un lieu offrant des conditions de travail propices à la créativité, l'entraide, la coopération au service de valeurs et de pratiques socialement responsables et innovantes pour porter une nouvelle idée de l'économie au service de tous.

2.6.1. Une SCIC

Parce que la coopération n'est pas qu'un concept que l'on énonce mais une réalité qui s'éprouve et se vit, IF est une société coopérative d'intérêt collectif (SCIC) rassemblant aujourd'hui plus d'une cinquantaine de sociétaires. Ce statut permet de caractériser les structures qui ont pour objet « la production ou la fourniture de biens et de services d'intérêt collectif qui présentent un caractère d'utilité sociale ». (source : <https://www.economie.gouv.fr/ess/scop-scic-cest-quoi>)

Ce dernier aspect, précisé dans la loi du 31 Juillet 2014 explique que l'objet social de l'entreprise doit être « d'apporter, à travers leur activité, un soutien à des personnes en situation de fragilité soit du fait de leur situation économique ou sociale, soit du fait de leur situation personnelle (...) de contribuer à la lutte contre les exclusions et les inégalités sanitaires, sociales, économiques et culturelles, à l'éducation à la citoyenneté, notamment par l'éducation populaire, à la préservation et au développement du lien social ou au maintien et au renforcement de la cohésion (...) Elles concourent au développement durable dans ses dimensions économique, sociale, environnementale et participative, à la transition énergétique ou à

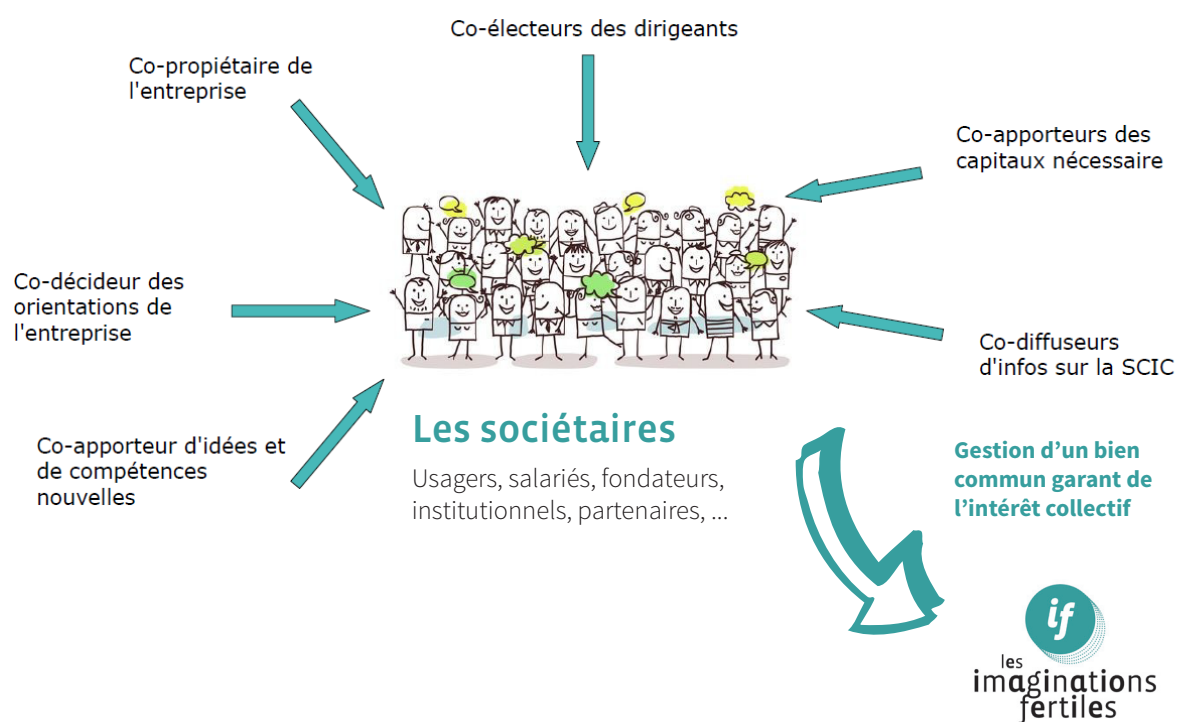
la solidarité internationale, sous réserve que leur activité soit liée à l'un des objectifs mentionnés aux 1° et 2°. » (source : <https://www.legifrance.gouv.fr/affichTexte.do?cidTexte=JORFTEXT000029313296&categorieLien=id>)

Les grands principes de la SCIC :

- les communs : Produit des biens ou services qui répondent aux besoins collectifs d'un territoire
- une gouvernance partagée sur le principe d'une personne = une voix
- un projet entrepreneurial à lucrativité ... mais limité.
- Tout le monde à bord ! : fondateurs, salariés, usagers, partenaires, institutionnels etc.

Pour IF, le statut SCIC est partie prenante de l'innovation et garantit une cohérence globale et une vision partagée de tous les partenaires ! "C'est excellent que ce soit une SCIC, cela permet de s'approprier le projet pour que le Tiers-Lieu soit géré en commun." (un sociétaire, 2017)

Envisagé au départ comme un préalable à la présence dans le lieu pour les acteurs - ce sont les structures qui souhaitent s'implanter dans le lieu qui ont formé le premier cercle de sociétaires-fondateurs - le sociétariat est devenu une démarche facultative, basée sur le volontariat au fur et à mesure du développement de l'offre nomade, permettant une véritable acculturation des usagers du lieu à la notion de coopérative. "Je me suis vraiment retrouvée dans les valeurs de la structure et le fait de rencontrer les gens ici, et la manière de penser les projets, ça a vraiment changé ce qu'était [nom de leur structure] et du coup c'est devenu structurant pour la boîte en fait." témoigne une coworker résidente qui a "évolué" au sein des IF depuis le nomadisme jusqu'au sociétariat en l'espace de 18 mois. Un parcours que l'on retrouve chez de nombreux résidents : "Je souhaite m'engager aujourd'hui en tant que [nom de la structure] pour avoir un pied à terre aux IF (...) et après de voir, comment on s'implique pour aller au-delà de l'occupation de l'espace mais être vraiment acteur et animateur de ce lieu ESS".



Une implication importante et durable
Une réciprocité entre acteurs et le lieu
Appropriation du lieu par les acteurs qui deviennent ambassadeurs du projet
Participation aux financements et aux choix stratégiques du projet
La possibilité d'intégrer un écosystème territorial dans la gouvernance du projet
Poser le cadre des valeurs communes (coopérative)

« Le lieu facilitant, permet à ceux qui y sont d'expérimenter la chose, en expérimentant de carrément l'incarner et après je pense que partout où on va on l'incarne tellement qu'on est capable d'en parler, de le transpirer et peut-être même à nous-même on peut être un lieu qui facilite (rires) » Coworker Résident, 2017)

Pour conclure : De manière générale, les Imaginations Fertiles est sollicité pour des prestations qui consiste à « vivre » le lieu, expérimenter l'impact de la co-présence avec le Fablabs et d'autres acteurs complémentaires dans le lieu. Que ce soit dans la conception du produit ou service, allant du concept à la réalisation, ou dans la recherche de nouvelles méthodes de travail, la SCIC les Imaginations Fertiles se positionne en modèle expérimental qui s'appuie sur le lieu pour mettre en place différentes offres.

***“Les acteurs qui sont sur le lieu se nourrissent et aussi nourrissent le projet et je pense que c'est comme ça que ça marche et que ça a autant d'impact et que les gens adorent le lieu et s'y retrouver.”
conclue un partenaire des IF.***

Le lieu en quelques mots ...

« C'est un lieu qui sort de l'ordinaire, je n'ai pas l'impression d'être dans un cadre de bureau et je pense que c'est ça qui fait la force des IF » (Partenaire des IF, 2017) “

« C'est un endroit où les choses se réalisent (...) je trouve que le lieu et les gens qui s'y trouvent incarnent ça, cette idée que les choses se réalisent (...) y compris des choses manuelles . » (Partenaires des IF, 2017)

« Le lieu est très inspirant (...) je trouve que les espaces sont chouettes, ça fourmille de partout » (Partenaire des IF, 2017)

« Là ici, t'as ton boulot, ton boulot tu sens que c'est tentaculaire, que t'as plein de structures qui viennent se greffer dessus, c'est dû aussi au fait qu'il y a le Fablab à côté, que dessous, t'as le jardin partagé, même si tu vois je n'y suis pas impliquée mais pour autant c'est une partie du lieu, t'as des gens qui viennent ici, tu sais pas qui c'est mais t'as l'impression que...que c'est une sorte de ruche ici » (Prestataire des IF, 2017)

“ Un lieu où il fait bon de travailler, pratique et agréable (coworker nomade, 2017)

“ Bonne humeur, ambition bienveillance, solutions !”

“ Espace de coworking et de créativité”

“Eclairé et éclairant, convivial et utile”

“Un espace de travail partagé tourné vers des valeurs de coopération et de respect de l'environnement et de l'humain”

“Le terme fertiles est bien choisi : le terreau est riche pour les imaginations !”

“Une belle atmosphère, une convivialité agréable et motivante, un lieu très sympathique o l'on se sent bien, un tarif très accessible au centre de Toulouse.

“Imaginations fertiles le définit bien : lieu de rencontre, d'émulation, d'ébullition, d'ouverture aux champs des possible”

“Espace de coworking de niche autour de l'ESS avec des associations et des entrepreneurs engagés”

“lieu d'invention des espaces de travail et de collaboration du FUTUR”