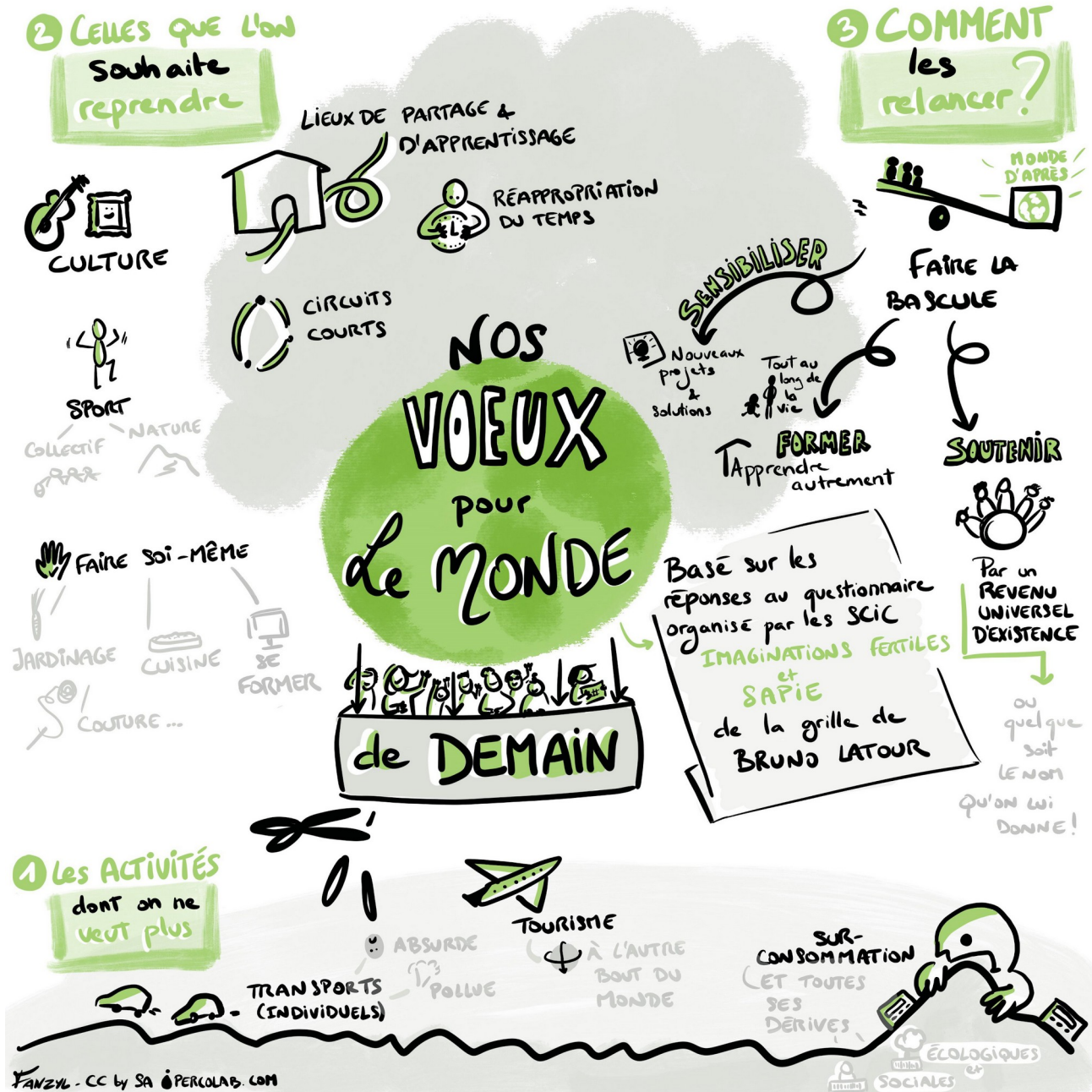


Synthèse de vos contributions au questionnement de Bruno Latour

Par Les Imaginations Fertiles et la SCIC SAPIE
mai 2020



40 contributions en 15 jours.

Pour alimenter la réflexion et le débat, nous avons créé un formulaire à partir du questionnaire proposé par le philosophe et sociologue Bruno Latour. Comme il suggérerait de trouver un moyen de comparer à d'autres participants "La compilation puis la superposition des réponses devraient dessiner peu à peu un paysage composé de lignes de conflits, d'alliances, de controverses et d'oppositions."

point de vue économique cette activité rend problématique la capacité des pays et des territoires locaux à faire face en cas de crise à leurs besoins essentiels.

La production continue de vêtements ne répond pas à un besoin réel et les ouvriers sont sous payés, confrontés à des produits chimiques et nocifs pour leur santé et l'environnement.

Les vêtements sont de mauvaises qualités et poussent à consommer continuellement. Les produits et matières premières utilisés viennent de lieux situés à des milliers de kilomètres. En abattant les forêts et en pêchant à l'accès, nous polluons, nous avons déjà transformé les deux tiers des terres et mers. Cela contribue à l'effondrement des espèces animales (le huitième de la faune et de la flore sont menacées d'extinctions). la promiscuité de l'homme avec les espèces qui s'en suit favorise la transmission de virus entre espèces. et enfin d'un point de vue écologique, cette activité génère une pollution considérable qui aggrave l'effet de serre et le réchauffement climatique

2. Les transports

Trafic aérien effréné

transport marchandises

Les déplacements voiture

Déplacements =>transport matières premières pièces détachées produits manufacturés bas-coût milliers de camions sur les routes et des centaines de milliers containers bateaux transports en avion, en voiture individuelle

pourquoi ?

Le trafic aérien et les voyages, devenu produits de consommation comme un autre sont un vecteur majeur de pollution. Il est temps de réapprendre à vivre avec et dans le respect de son environnement direct.

Pollution atmosphérique, bruit, consommation d'énergies fossiles, difficulté à recycler les batteries des véhicules électriques, encombrement de l'espace urbain

Pollution atmosphérique, bruit pour les riverains des aéroports, consommation d'énergies fossiles, long temps d'accès aux aéroports et de contrôles pollution bruyant , dangereux, réchauffement climatique

Activités nuisibles environnement,

Empreinte carbone élevée donc impact impact sur réchauffement et le dérèglement climatique

3. Le tourisme de masse

tourisme de consommation

Voyages tourisme par avion

croisières bateau

activité polluante

Autres

inégalités, déséquilibre de qualité de vie

Une société burn-out

GoogleDoc

publicités

La financiarisation de l'économie au détriment de l'économie réelle. L'actionnariat

LA télé réalité

Les bullshit job
Les réunions politiques ou associative

Sport
compétitions de sport
on les pratique pour les sensations, la vitesse. On ne se pose pas la question de leur impact ... il y a pleins d'alternatives plus stimulantes et sportives.. et qui permettent de profiter de la nature de façon plus douce.

Pourquoi ?

Impact social négatif (production avec rémunérations très faibles pour le salarié, condition de travail désastreuse, ...)
Trop d'argents de sponsors qui enrichissent qu'une minorité d'être humain.
mauvaise image de la femme, de la sexualité,
Accélération des modifications des comportements, non compatibles avec le temps biologique des individus
course à la richesse superflu et d'argent facile pour les jeunes.
Égocentrisme
La publicité est malsaine car pousse à consommer sans besoin réel.

4. impact du numérique

Micro-informatique

Les usines et entreprises de micro informatique pillent les ressources de métaux précieux que nous sommes incapables aujourd'hui de recycler et récupérer tant les alliages sont complexes.

Aujourd'hui nous savons que nous n'avons à ce rythme plus que deux ans devant nous avant une pénurie complète qui mettrait à mal ces industries. Cela contribue à des guerres stratégiques et économiques inhumaines visant les pays où se situent les mines de ces métaux, à l'exploitation de pays pauvres, au travail des enfants, pollution... Enfin tous ces gadgets hyper connectés nous déconnectent de nous même et notre essence, nous n'avons pas besoin, de téléphones ou d'ordinateurs plus performants ou rapides, bien au contraire. (Excepté les domaines spécifiques tels que la recherche par exemple)
Cette crise est à l'origine sanitaire, évitons que la prochaine ne soit numérique. Avec un terrain que nous rendons chaque jour plus favorable aux GAFAM

En quoi sa disparition / mise en veilleuse / substitution rendrait d'autres activités que vous favorisez plus facile / plus cohérente ?

Tourisme oui mais local



Sa mise en veilleuse permettrait le développement d'un tourisme durable, et à privilégier le voyage en mode de déplacement doux (vélo, marche, train,...) et la création de nouveaux itinéraires de voyages

Revaloriser le tourisme local, et pour le tourisme lointain, les longs séjours seront de la découverte plus que de la consommation

Le tourisme, l'agriculture locale, le développement local et son économie seraient favorisés.

De la surconsommation aux circuits- courts

Cela permet d'accélérer l'effondrement d'un système basé sur des comportements toxiques et d'aller vers un nouveau monde plus local, solidaire, axé sur des valeurs, permettant aux gens de penser par eux-mêmes et de vivre en communauté

On redécouvre le petit commerce et on favorise la réouverture de petits magasins dans les centre bourg qui s'approvisionnent en local (rendu accessible au niveau des prix par la relocalisation des activités de production).

On tisse des relations avec les commerçants, des habitudes et ça contribue à réduire l'isolement et à renouer les liens sociaux

On réfléchit à notre consommation et on commande moins, on échange, on chine, on prend le temps de se déplacer et d'échanger avec les commerçants, on ne craque plus sur un tee shirt fast mode ou un gadget inutile. On éduque nos enfants sur le fait que tout n'est pas accessible vite et mal...

La disparition de grande surface rend possible le retour des commerces de proximité, de consommation locale et biologique

Tout simplement parce qu'on en a pas besoin et qu'elles sont seulement une réponse à l'impératif de croissance générée par le système économique actuel, donc des industries polluantes, un gaspillage d'énergie incompatible avec les impératifs de sobriété et de mise en commun des ressources auxquels nous faisons face.

La mode tout comme bien des usines sont plus que polluantes et ses conditions de production basée sur l'exploitation outrancière des ouvriers. Ce serait revenir à un respect du vivant dans sa globalité... Nous n'avons pas besoin d'acheter des fringues tous les mois et de nous vautrer dans les tendances folles et aliénantes.

La disparition du commerce textile à bas coût rend possible le retour de commerce équitable

Des transports doux et collectifs...

Favoriser les transports en communs et non les transports individuels, mettre en place un système de covoiturage urbain, développer les pistes cyclables, réduire le coût des taxis et leurs taxes, mettre en place et développer les livraisons à domicile ainsi que le télétravail.

déplacements plus doux et respect de la biodiversité

Déplacements: équilibre vie privée vie pro, temps économisé, moins de pollution et déplacements à vélo facilités du fait de la diminution du trafic routier.

La disparition du transport pendulaire rend possible le développement du train et modes de transports alternatifs.

pour gagner en équilibre et en qualité des temps de vie

Éviter les temps de transports sur une journée (en général 1h) permettrait de s'occuper des enfants, passer un temps plus détendu avec eux. Aller faire du sport ou encore cuisiner son repas plus sereinement.

Le temps économisé en transport pourrait être employé à analyser les contenus de la réunion, contribuer, produire.. sans impact écologique. On pense ses déplacements pour plusieurs objectifs et on se déplace pour avoir de vraies relations sur la durée (séminaires / plusieurs rendez vous organisés au même endroit / mises en lien, en relation..)

Du temps disponible pour d'autres choses, qualitatives, comme du temps en famille, mais aussi pour substituer des achats superflus par du fait maison : cuisiner, faire ses produits ménagers, coudre,

Temps pour s'investir sur des activités de transition, et rythmes naturels, solidarité renforcée

Du temps libéré pour réfléchir, savourer, avancer

Elle permet de se rendre disponible pour des activités de découverte, de loisir, de formation.

Privilégier les activités locales / la proximité

Soutenir toutes les activités locales porteuses de plus de sens et respectueuses de l'individu et de la nature, dont les retombées sont reliées à un territoire des pouvoirs d'agir plus forts de la part des individus quand la force de travail permet de vivre largement

- des produits au service de la santé et de l'environnement qui sont faciles d'accès, à des prix raisonnables et qui offre du travail directement sur les territoires

Elles nous mettent en relation avec des personnes faisant partie d'un "cercle social intermédiaire" (ni notre cercle géographique proche : famille géographiquement, voisins, collègues, ni notre cercle géographique éloigné : famille à plus de 100km, amis à plus de 100km...)... "cercle social intermédiaire" avec lequel nous passons énormément de temps au détriment des deux autres cercles.

-Elles nous coupent donc de nos relations les plus importantes, avec nos proches (qu'ils soient près de nous ou à l'autre bout de la France).

Quelles mesures préconisez-vous pour que les ouvriers / employés / agents / entrepreneurs qui ne pourront plus continuer dans les activités que vous supprimez se voient faciliter la transition vers d'autres activités ?

1. Changer le système

Je pense qu'il faut reconsidérer tout simplement la place du travail dans la société et abandonner cette religion malsaine qu'est la croissance.

Changer de système politique, refuser le productivisme, aller vers un revenu universel...

Deconfiner notre colère le moment venu pour aller réellement de l'avant.

Une politique et une pédagogie affirmée en ce sens, que l'Etat et les collectivités montrent une volonté forte d'accompagner tous ces secteurs.

Favoriser la création et le développement d'entreprises et de métiers de production de biens et services jugés utiles par les citoyens en intégrant les niveaux local, régional, national, voire international.

Des déréglementations sur un certain nombre de process pour permettre à la société civile de se réemparer de certaines productions et d'apprendre à être plus actifs dans l'autoproduction (repair café dans les fablabs, re-végétalisation ses zones urbaines et appui aux cultures qui favorisent l'autosuffisance alimentaire...)

La mise en place d'ateliers Low-tech et une aide de l'Etat pour la création de potagers, vergers

Geler la dette sans intérêt, taxe Tobin, budget pour former des personnes pour démanteler les usines nucléaires; transition vers agriculture bio; etc.

Des aides au petit commerce et des aménagements fiscaux pour ce type de commerce compensés par des sur facturations aux géants de l'agro alimentaire par exemple. Des aides pour favoriser les approvisionnements en circuit court, des aides à la production locale.

Des mises en lien entre les partenaires locaux pour des solutions coconstruites en écosystème, des investissements massifs du gouvernement pour faciliter la transition écologique et sociale

La reconversion radicale des constructeurs automobiles vers des véhicules sobres.

La formation tout au long de la vie, le décroisement des parcours de formation initiale
le droit à la formation tout au long de la vie

L'école mais réinventée basée sur l'envie d'apprendre des enfants, du collaboratif, de
l'inclusion et en intégrant mieux les parents au projet pédagogique

Les activités de loisirs et périscolaire pour les enfants projets d'éducation populaire,
l'engagement des jeunes apprendre autrement sur les liens avec la nature, la solidarité, la
politique pour donner du sens à leurs vies.

Des mesures pour diversifier les champs éducatifs et apprendre à nos enfants à cultiver, à
réparer, à réfléchir aux activités résilientes.

5. Des lieux culturels

Lieux culturels, bibliothèques,

Les activités culturelles beau sens.

La mise en chantier (financement public) de travaux de construction de lieux destinés à la
pratique d'activités sportives et culturelles

partage de matériel dans un même atelier La location d'outils

***Quelles sont les activités maintenant suspendues dont vous
souhaiteriez qu'elles se développent/ reprennent ou celles qui
devraient être inventées en remplacement ?***

Les activités favorisant le lien social

Lien social, solidarité, construction de projets pour réinvestir espace et débat public
Apéros non virtuels ;)

Les lieux de partage d'expériences et de savoir-faire

Tiers Lieux, tous les espaces d'expression ouverts au partage et à l'initiative

Que reprennent et se développent toutes les activités Économie Sociale et Solidaire

cours de sports, ouverture des bibliothèques, lieux de rencontres

Les restaurants produits de qualité et locaux des zones rurales ou des quartiers
prioritaires avec des aides spécifiques pour qu'ils pratiquent des prix accessibles loisirs
(cafés, bars, ...)

Ré-ouvrir et favoriser la création des tiers lieux qui sont des espaces d'apprentissage
collectifs et résilients très importants et qui apportent des solutions et font émerger les
métiers utiles de demain.

La multiplication des tiers-lieux / fabriques de territoire permettant d'accueillir,
d'accompagner, de stimuler la créativité et l'intelligence collective.

Les événements amicaux, de voisinage et familiaux car le lien humain manque mais on
leur reconnaît plus d'importance et en y mettant plus d'énergies créatives.

La restauration, les festivités locales, animations pour enfants, accompagnement vers la parentalité positive, thérapie pour aide à la concentration et à la confiance en soi et en l'avenir
initiatives citoyennes, lieux de sociabilité.

l'ART, la culture,

Tout ce qui relève de l'art et de la culture L'éducation populaire : politique, économie, transition

L'accès à la culture est la première des choses à rétablir parce qu'aucun être humain ne doit être réduit au seul rôle de machine à produire.

l'art

festivals et autres manifestations culturelles

Activités locales et collectives

Ensuite toutes les activités productives locales et/ou relocalisables qui contribuent à mettre en œuvre les objectifs pour le climat : énergies renouvelables, mobilités douces, éco-construction, circuits courts etc.

Les métiers du soin, de l'aide à la personne , services aux personnes, guide touristique dédié au tourisme vert, agriculteurs, chambre d'hôte, gîtes, des métiers liés à l'économie locales, des activités de jardinages, qui font du lien social, dans les villes également

les activités de plein air : sport, parcs,

La vente des semences. Les marchés locaux

production biologique (alimentation) ; commerce équitable (textile, ...) ; production locale.

Productions locales, soins de la nature, soutien à l'habitat participatif, L'idée est de

Les activités de productions locales (alimentaires et autres)

Les achats auprès de producteurs locaux ont été favorisés même si les solutions de distribution ont été souvent assez médiocres

Circuits de proximité , alimentaires

Continuer à susciter l'innovation, à développer les circuits locaux

marchés de proximité production locale

Les vides greniers. Les petits magasins de vêtements d'occasions (dépôt/vente) Les

ateliers de productions d'objets et vêtements de recyclage et de récupération Les

publicités du bon sens, de prévention et de sensibilisation

Décrivez pourquoi ces activités vous apparaissent positives et comment elles permettent de lutter contre celles que vous jugez défavorables?



Lien social et du sens

Le café / bar est un lieu de socialisation ;

Pour redonner du sens et de l'espoir pour les jeunes mais aussi pour retrouver du lien social et l'envie d'appartenir à une société positive et qui favorise le sens, ou plutôt le bon sens et les compétences de tous.

Favorise le lien entre les personnes, prend soin des individus et de la nature, donne de la joie, permet de construire des projets, d'avancer, sans être enchaîné à de grosses sommes d'argent à déboursés tous les mois pour vivre simplement.

Les entreprises collectives (coopératives, scop) favorisent les liens et l'éducation à la citoyenneté.

Permet de retrouver du sens à ce que l'on fait, à ce que l'on apprend, permet de valoriser plus les expériences que l'on vit sans chercher à remplir son temps recentrage à l'essentiel, condamne le superflu et le replis sur soi. Recentrer l'attention sur des choses utiles à notre évolution et agréables à vivre et à partager

Besoin d'échange, d'interaction, de confrontation/partage d'idées pour s'enrichir mutuellement, s'ouvrir au monde et aux autres elles mettent l'humain et l'environnement au cœur de leur préoccupations

La lecture et la culture, la rencontre et la sociabilité sont sources de pensées positives, collectives, sociétales afin d'éviter le repli sur soi et donc des initiatives locales conviviales.

Autonomie et développement local

Relocaliser et s'assurer un minima une autosuffisance alimentaire permet de lutter contre la pollution lié aux échanges de denrées entre les pays..

En relocalisant les activités productives et notamment celles permettant d'engager une véritable transition écologique, énergétique, économique et sociale.

Maintien ou le développement des commerces de proximité limite les déplacements vers les zones commerciales et donc la circulation automobile urbaine.

La création d'emplois locaux

La production biologique, équitable, locale, sans emballage répond aux enjeux sociaux, environnementaux et de développement.

Le fait de recentrer notre consommation sur des productions locales est favorable au développement du territoire et des liens entre nous tous

La vente de graines et semences qui nous permet d'aller vers une autonomie alimentaire. Et les marchés locaux de faire vivre nos agriculteurs et non des multinationales qui s'engraissent honteusement sur la misère de ceux qui nous nourrissent.

Favoriser les circuits courts, remettre l'âme de l'artisanat et des producteurs au coeur de nos vies

Respect de l'environnement et une vie à un rythme plus respectueux de notre rythme biologique

Offrir une alternative

Ces activités doivent permettre de lutter contre le dérèglement climatique et remettre l'humain au centre de nos préoccupations.

Ouverture au monde et aux autres dans un état d'esprit de rencontre et non pas de consommation touristique

elles proposent des alternatives, dans tous les secteurs

Réappropriation du temps

Gain de temps, gain d'argent (transports / fluides..) qui peuvent être réinvestit dans le prix des choses pour revaloriser les métiers utiles et non délocalisables.

prendre plus de temps au service des plus fragiles, de l'éducation des enfants..

de nouvelles méthodes utilisant l'ancien, permet d'avancer avec nos technologies actuelles pour ne pas épuiser les ressources, en créant des productions meilleures, utilisées sur place, par les acteurs qui l'ont produit ensemble localement, également ce permet aux villes d'être découvertes , pas forcément des villes éloignés, découvrir le patrimoine et la culture de ville à proximité, favoriser des villes avec du lien et un environnement respecté (composteur, trame verte et bleue...)

Prise de conscience

En donnant moins de pouvoir à ceux qui agissent pour des intérêts trop particuliers, au détriment d'un très grand nombre

On lutte ainsi plus facilement contre les rapports de domination et l'accumulation démesurées des richesses.

développer les savoir faire des uns et des autres

Réaliser quels sont les produits essentiels à l'individu et respectueux de l'environnement.

**MERCI A TOUS POUR VOS CONTRIBUTIONS ET LA RICHESSE DES ECHANGES
QUI EN ONT SUIVI LORS DE LA CONFERENCE EN LIGNE**

“Résilience & société de demain, Face à la crise du Covid19, En quoi nos activités peuvent apporter des réponses ? Quels changements pour nos activités demain ? Et quel rôle pour les Tiers-Lieux ?”

à Revoir [ici](#)

contact :

Les Imaginations Fertiles : [contact\[a\]imaginationsfertiles.fr](mailto:contact@imaginationsfertiles.fr)

Sapie : [contact\[a\]sapie.coop](mailto:contact@sapie.coop)